



RİZE HALK EĞİTİM MERKEZİ 2015-2019 STRATEJİK PLANI

T.C

RİZE VALİLİĞİ

HALK EĞİTİM MERKEZİ VE
AKŞAM SANAT OKULU MÜDÜRLÜĞÜ



2015–2019

STRATEJİK PLANI



RİZE–2014



“Büyük hedefimiz, milletimizi en yüksek medeniyet seviyesine ve refaha ulaştırmaktır. Milletimiz davranışlarında ve gayretlerinde sarsılmaz bir bütünlük gösterdiği için başarılı olmuştur. Asıl uğraşmaya mecbur olduğumuz şey, yüksek kültürde ve yüksek fazilette dünya birinciliğini tutmaktır.”

M. Kemal ATATÜRK

İSTİKLÂL MARŞI

*Korkma, sönmez bu şafaklarda yüzen al sancak;
Sönmeden yurdumun üstünde tüten en son ocak.
O benim milletimin yıldızıdır, parlayacak;
O benimdir, o benim milletimindir ancak.*

*Çatma, kurban olayım, çehreni ey nazlı hilâl!
Kahraman ırkıma bir gül! Ne bu şiddet, bu celâl!
Sana olmaz dökülen kanlarımız sonra helâl...
Hakkıdır, Hakk'a tapan, milletimin istiklâl!*

*Ben ezelden beridir hür yaşadım, hür yaşarım.
Hangi çılgın bana zincir vuracakmış? Şaşarım!
Kükremiş sel gibiyim, bendimi çiğner aşarım.
Yırtarım dağları, enginlere sığmam, taşarım*

*Garbın âfâkını sarmışsa çelik zırhlı duvar,
Benim iman dolu göğsüm gibi serhaddim var.
Ulusun korkma! Nasıl böyle bir imanı boğar,
"Medeniyet!" dediğin tek dişi kalmış canavar?*

*Arkadaş! Yurduma alçakları uğratma, sakın.
Siper et gövdeni, dursun bu hâyasızca akın.
Doğacaktır sana va'dettiği günler Hakk'ın...
Kim bilir, belki yarın, belki yarından da yakın.*

*Bastiğin yerleri "toprak" diyerek geçme tanı:
Düşün altındaki binlerce kefensiz yatanı.
Sen şehit oğlusun, incitme, yazıktır, atanı;
Verme, dünyaları alsan da bu cennet vatanı.*

*Kim bu cennet vatanın uğruna olmaz ki fedâ?
Şühedâ fışkıracak toprağı sıksan, şühedâ!
Cânı, cânânı, bütün varımı alsın da Huda,
Etmesin tek vatanımdan beni dünyada cüdâ.*

*Ruhumun senden, ilâhî şudur ancak emeli;
Değmesin mabedimin göğsüne nâmahrem eli.
Bu ezanlar – ki şahadetleri dinin temeli-
Ebedî yurdumun üstünde benim inlemeli.*

*O zaman vecd ile bin secde eder – varsa – taşım,
Her cerîhamdan, ilâhî, boşanıp kanlı yaşım,
Fışkırır ruh-ı mücerred gibi yerden na'sım;
O zaman yükselerek arşa değer belki başım.*

*Dalgalar sen de şafaklar gibi ey şanlı hilâl
Olsun artık, dökülen kanlarımın hepsi helâl.
Ebediyen sana yok, ırkıma yok izmihlâl:
Hakkıdır, hür yaşamış, bayrağımın hürriyet;
Hakkıdır, Hakk'a tapan, milletimin istiklâl!*

Mehmet Akif ERSOY

GENÇLİĞE HİTABE

Ey Türk gençliği! Birinci vazifen, Türk istiklâlini, Türk Cumhuriyeti'ni, ilelebet muhafaza ve müdafaa etmektir.

Mevcudiyetinin ve istikbalinin yegâne temeli budur. Bu temel, senin en kıymetli hazinendir. İstikbalde dahi, seni bu hazineden mahrum etmek isteyecek dâhilî ve harici bedhahların olacaktır. Bir gün, istiklâl ve cumhuriyet'i müdafaa mecburiyetine düşersen, vazifeye atılmak için, içinde bulunacağın vaziyetin imkân ve şerâitini düşünmeyeceksin! Bu imkân ve şerâit, çok namüsaît bir mahiyette tezahür edebilir. İstiklâl ve cumhuriyet'ine kastedecek düşmanlar, bütün dünyada emsali görülmemiş bir galibiyetin mümessili olabilirler. Cebren ve hile ile aziz vatanın bütün kaleleri zapt edilmiş, bütün tersanelerine girilmiş, bütün orduları dağıtılmış ve memleketin her köşesi bilfiil işgal edilmiş olabilir. Bütün bu şerâitten daha elîm ve daha vahim olmak üzere, memleketin dâhilinde, iktidara sahip olanlar gaflet ve dalâlet ve hattâ hıyanet içinde bulunabilirler. Hattâ bu iktidar sahipleri, şahsî menfaatlerini, müstevlîlerin siyasi emelleriyle tevhid edebilirler. Millet, fakr-ü zaruret içinde harap ve bîtap düşmüş olabilir.

Ey Türk istikbalinin evlâdı! İşte, bu ahval ve şerâit içinde dahi vazifen, Türk İstiklâl ve Cumhuriyet'ini kurtarmaktır! Muhtaç olduğun kudret, damarlarındaki asil kanda mevcuttur!

Mustafa Kemâl ATATÜRK

20 Ekim 1927



SUNUŞ

Teknolojik gelişmelerin; toplumların ekonomik, toplumsal, kültürel ve politik yapılarında çok yönlü bir değişmeye yol açtığı ve bu durumun, hemen her ülkede toplum yaşamını derinden etkilediği bilinmekte ve gözlenmektedir.

Bilgi toplumu yönündeki bu hızlı değişim; Türk milli eğitimini kalite ve verimliliğe zorlayan etkiler yaratmakta, kendi insan gücü, eğitim, üretim, tüketim anlayışını da beraberinde getirmekte, bireyin ve toplumun değişimlere hazırlanması ve uyumlarının sağlanması için önlem alınmasını kaçınılmaz kılmaktadır.

İhtiyaç duyulan her alan, fırsat ve seviyede sürekli olarak düzenlenebilen yaygın eğitim; uluslararası ekonomik, sosyal ve siyasal ilişkilerin gelişmesi, bilim ve teknolojiye yenilikler, iletişim imkânlarının artması, bilgi toplumu çağına girme eğilimleri, mesleklerin yapısındaki hızlı değişimler, işgücü piyasasının ani isteklerinin ortaya çıkması, toplumun moral değerlerinin yükseltilmesi gibi nedenlerle, günümüzde öncelikli ve ağırlıklı bir eğitim tarzı olarak daha fazla önem kazanmaya başlamıştır.

Ülkemizdeki yaygın eğitim faaliyetlerinin en büyük sunucusu olan ve en geniş teşkilat ağına sahip halk eğitimi merkezlerinin büyük çoğunluğunda, diğer kurum ve kuruluşlara örnek teşkil edecek çalışmalar sergilendiği, çok sayıda vatandaşımıza eğitim içerisinde üretim imkânı sağlandığı, birey ve toplumun eğitim ihtiyaçlarının belirlenmesinde bilimsel yöntemlerin uygulandığı, işgücü piyasası başta olmak üzere diğer kurum ve kuruluşlarla sağlıklı bir işbirliği oluşturulduğu, milli kültür varlıklarımızın araştırılması, yaşatılması, sevdirmesi ve toplumun moral değerlerinin yükseltilmesi yönünde çok yönlü çalışmalar gerçekleştirildiği bilinmektedir. Yaygın eğitim sisteminin nitelik ve niceliğinin geliştirilerek ekonomik büyüme ve sosyal gelişmenin en önemli unsurlarından olan insan gücünün yetiştirilmesi temel ilkimiz olacaktır.

Bu bağlamda birimlerimiz kendileri için hedefler belirlemiş 2015–2019 yılı stratejik plânı oluşturulmuştur. Sürekli değişen ve gelişen ortamlarda çağın gerekleri ile uyumlu bir eğitim öğretim anlayışını sistematik bir şekilde devam ettirebilmemiz, belirlediğimiz stratejileri en etkin şekilde uygulayabilmemiz ile mümkün olacaktır. Merkezimiz her zaman olduğu gibi 2015-2019 yıllarında da katılımcı bir anlayış ile oluşturduğu stratejik plânın sorunların çözülmesinde bir rehber olarak kullanılması amaçlanmaktadır.

2015-2019 yılında da plânın hazırlanmasında her türlü özveriye gösteren ve sürecin tamamlanmasına katkıda bulunan birim yöneticilerine ve özellikle de kalite ekibine teşekkür ediyor, bu plânın uygulanması ile merkezimizin daha kaliteli ve çağdaş eğitime bir adım daha yaklaşarak benimsemiş olduğumuz misyona yine belirlemiş olduğumuz vizyonumuz ile ulaşacağımıza olan inancımı tazeliyor, idari personelimize öğretmenlerimize, memur, hizmetli ve kursiyerlerimize 2015-2019 yılları arasında başarılar diliyorum.

Osman Bahri GÜLAL

Müdür

GİRİŞ

Bu doküman Rize Halk Eğitimi Merkezi ve Akşam Sanat Okulunu 2015–2019 yılları arasında eğitim kalitesini artırabilmesi ve değişime ayak uydurabilmesi için uygulanması gereken stratejileri ve bu stratejilere dayanan birimlerin hedeflerini belirlemek amacı ile hazırladığı stratejik plânı içermektedir. Bu Rize Halk Eğitimi Merkezi ve Akşam Sanat Okulunun 2015–2019 yılları arasındaki faaliyetlerini şekillendirmek ve yönlendirmek amacı ile hazırlanmıştır. Dokümanın temel amacı Merkezimizin misyon ve vizyonu ile uyumlu stratejiler ile buna dayalı birimlerin hedeflerini toplu halde ilgililerin dikkatine sunmaktır.

Bu dokümanda sunulan stratejiler ve hedefler Merkezin bütün birimlerini kapsamaktadır. Stratejiler genel olarak belirlenmiş ve her strateji için merkezimizin diğer birimleri hedeflerini belirlemişlerdir. Birimlerin hedeflerini gerçekleştirme durumları yıl içinde periyodik olarak gerçekleştirilen performans değerlendirme çalışmalarında izlenecektir. Birimlerin bu hedefler üzerinde çalışmalar yaparak hedefleri tutturamama nedenlerini araştırmaları ve önlemler almaları sağlanacaktır.

Stratejik Plan Hazırlama Ekibi





I. BÖLÜM STRATEJİK PLANLAMA SÜRECİ

1.1. Amaç ve Kapsam	2
1.2. Yasal Dayanak	2
1.3. Temel İlkeler	2
1.4. Stratejik Planlama Çalışmaları	2

II. BÖLÜM DURUM ANALİZİ

2.1. Tarihsel Gelişim	6
2.2. Mevzuat Analizi	6
2.3. Faaliyet Alanları, Ürün ve Hizmetler	7
2.4. Paydaş Analizi	10
2.4.1. Paydaşların Sınıflandırılması	11
2.4.2. Paydaş Görüşleri	13
2.5. Kurum İçi Analiz	14
2.5.1 Örgütsel Yapı	14
2.5.2 Kurumun Fiziki Altyapısı	15
2.5.3.1. Merkez Hizmet Binası	15
2.5.3.2. Talip Kahraman El Sanatları Merkezi	17
2.5.3.3. Açık Öğretim Bürosu	18
2.5.3.4. Rize Bezi Satış Ofisi	18
2.5.3.5. Kurum Dışı Mekanlardaki faaliyetler	19
2.5.3. İnsan Kaynakları	19
2.5.4 Kurumun Mali Kaynakları	20
2.5.5 İstatistik Veriler	21
2.6. ÇEVRE ANALİZİ (PEST ANALİZİ)	24
2.6.1. Politik, Ekonomik, Sosyal, Teknolojik etkenler	24
2.6.2. Üst Politika Belgeleri.....	26
2.7. GZFT Analizi (SWOT)	27
2.7.1. Güçlü Yönlerimiz	27
2.7.2. Zayıf Yönlerimiz	28
2.7.3. Fırsatlarımız	28
2.7.4. Tehditlerimiz	28



III. BÖLÜM GELECEĞE YÖNELİM

3.1. MİSYONUMUZ.....	30
3.2. VİZYONUMUZ	30
3.3. TEMEL DEĞERLERİMİZ	31
3.4. TEMALAR VE STRATEJİK AMAÇLAR	32
TEMA-1 Eğitim Öğretim Hizmetleri	32
TEMA-2 Altyapı ve Donanım	40
TEMA-3 Tanıtım Faaliyetleri	42
TEMA-4 Projeler	46
Hedef-Sorumluluk-Maliyet Tablosu	48

IV. BÖLÜM İZLEME VE DEĞERLENDİRME

4. İZLEME, DEĞERLENDİRME ve RAPORLAMA	51
---	----

EKLER :

Faaliyet Sonu Raporu	52
Faaliyet İzleme ve Değerlendirme Raporu	53
2015 Yılı Eylem Planı	54
Stratejik Plan Olur Yazısı	59



I. BÖLÜM

Stratejik Planlama Süreci



RİZE HALK EĞİTİM MERKEZİ 2015-2019 STRATEJİK PLANI

1.1.Amaç ve Kapsam

Rize Halk Eğitim Merkezinin yürüttüğü faaliyetleri, Milli Eğitim Temel Kanununda belirlenen ilke ve amaçlar, kalkınma planları, programları, ilgili mevzuat ve benimsediği temel ilkeler çerçevesinde planlamak, var olma nedenini tanımlayarak geleceğe yönelik vizyonunu oluşturmak, yürüttüğü faaliyetlerin stratejik amaçlarını, ölçülebilir hedeflerini saptamak, önceden belirlenmiş göstergeler doğrultusunda performanslarını ölçmek ve bu sürecin izleme ve değerlendirmesini yaparak katılımcı bir yönetim anlayışıyla stratejik planlama yapmak.

Bu stratejik plan dokümanı Rize Halk Eğitim Merkezinin 2015 – 2019 yılları arasında yürüteceği faaliyetleri kapsar.

1.2.Yasal Dayanak

- İl Milli Eğitim Müdürlükleri Yönetmeliği
- 2676 sayılı TD yayımlanan Eğitimde Kalite Yönetimi Sistemi Yönergesi
- 5018 sayılı Kamu Mali Yönetimi ve Kontrol Kanunu'nun 9. Maddesi,
- Milli Eğitim Bakanlığı Strateji Geliştirme Başkanlığının 16/09/2013 tarih ve 2013/26 sayılı Genelgesi,

1.3.Temel İlkeler

Kurumumuzda planlama stratejik planlama ekibi tarafından yürütülür. Planlama sürecine Rize Halk Eğitim Merkezinde çalışan tüm yönetici ve çalışanların katılım ve katkısı sağlanır. İhtiyaç duyuldukça yönetici ve çalışanlara konuyla ilgili hizmetiçi eğitim düzenlenir. Bu plan Rize Halk Eğitimi Merkezi ve Akşam Sanat Okulunun tüm faaliyetlerini kapsar. Planlama, Mevcut Durum Analizi, Misyon-Vizyon oluşturulması, Stratejik Amaçlar bu amaçlara yönelik ölçülebilir hedefler, hedeflerin gerçekleştirilmesine yönelik faaliyet ve projeler, bütçeleme, faaliyetlerin izleme-değerlendirme ve önceden belirlenen kriterler doğrultusunda performans ölçüm süreçlerini kapsar.

1.4.Stratejik Planlama Çalışmaları

Kurumumuzda Stratejik Planlama Çalışmaları ilk olarak Stratejik Planlama Üst Kurulu ve Stratejik Planlama Ekibi kurulmasıyla başlanmıştır. İlk olarak İl Milli Eğitim Müdürlüğü Stratejik Planlama Birimi tarafından düzenlenen seminerde sunulan bilgiler Stratejik Planlama Ekibi ile paylaşılmıştır.

Stratejik Planlama Ekibi mevcut paydaşları belirleyerek paydaş görüşlerini tespit etmek amacıyla 'Paydaş Memnuniyet Anketleri' hazırlanmıştır. Anketler paydaşlara uygulanarak elde edilen verilerin analizi yapılmıştır. Paydaş görüşleri Stratejik Planlama Ekibince yapılan toplantılarda değerlendirilmiştir.

Stratejilerin Belirlenmesi;

Stratejik planlama ekibi tarafından, tüm iç ve dış paydaşların görüş ve önerileri bilimsel yöntemlerle analiz edilerek planlı bir çalışmayla stratejik plan hazırlanmıştır.

Bu çalışmalarda izlenen adımlar;

1. Kurumun misyonu ve vizyonu belirlenerek kurumumuzun tüm paydaşlarının görüşleri ve önerileri alındıktan sonra ulaşmak için gerekli olan **stratejik amaçlar** belirlendi. Stratejik amaçlar;

a. Kurum içinde ve faaliyetlerimiz kapsamında iyileştirilmesi, korunması veya önlem alınması gereken alanlarla ilgili olan stratejik amaçlar,

b. Kurum içinde ve faaliyetler kapsamında yapılması düşünülen yenilikler ve atılımlarla ilgili olan stratejik amaçlar,

c. Yasalar kapsamında yapmak zorunda olduğumuz faaliyetlere ilişkin stratejik amaçlar olarak ele alındı.

2. Stratejik amaçların gerçekleştirilebilmesi için **hedefler** konuldu. Hedefler stratejik amaçla ilgili olarak belirlendi. Hedeflerin spesifik, ölçülebilir, ulaşılabilir, gerçekçi, zaman bağlı, sonuca odaklı, açık ve anlaşılabilir olmasına özen gösterildi.

3. Hedeflere uygun belli bir amaca ve hedefe yönelik, başlı başına bir bütünlük oluşturan, yönetilebilir, maliyetlendirilebilir faaliyetler belirlendi. Her bir faaliyet yazılırken; bu faaliyet "amacımıza ulaştırır mı" sorgulaması yapıldı.

4. Faaliyetlerin gerçekleştirilebilmesi için sorumlu ekipler ve zaman belirtildi.

5. Faaliyetlerin başarısını ölçmek için **performans göstergeleri** tanımlandı.

6. Strateji, alt hedefler ve faaliyet/projeler belirlenirken yasalar kapsamında yapmak zorunda olunan faaliyetler, paydaşların önerileri, önümüzdeki dönemde beklenen değişiklikler ve GZFT (SWOT) çalışması göz önünde bulunduruldu.

7. GZFT çalışmasında ortaya çıkan zayıf yanlar iyileştirilmeye, tehditler bertaraf edilmeye; güçlü yanlar ve fırsatlar değerlendirilerek kurumun faaliyetlerinde fark yaratılmaya çalışıldı; önümüzdeki dönemlerde beklenen değişikliklere göre de önlemler alınmasına özen gösterildi.

8. Strateji, Hedef ve Faaliyetler kesinleştikten sonra her bir faaliyet maliyetlendirilmesi yapıldı.

9. Maliyeti hesaplanan her bir faaliyet için kullanılacak kaynaklar belirtildi. Maliyeti ve kaynağı hesaplanan her bir faaliyet/projenin toplamı hesaplanarak bütçe ortaya çıkartıldı.

Yukarıdaki çalışmalar gerçekleştirildikten sonra Rize Halk Eğitim Merkezi ve Akşam Sanat Okulu 2015-2019 dönemi stratejik planı hazırlanırken Rize İl Milli Eğitim Müdürlüğü Strateji Geliştirme Bölümü ile işbirliği yapılarak plan amacına uygun olarak hazırlanmaya çalışılmıştır.

Tablo 1. Stratejik Planlama Üst Kurulu

Stratejik Plânlama Üst Kurulu		
1	Osman Bahri GÜLAL	Müdür
2	Nihat KALYONCU	Müdür Yardımcısı
3	Fatma METE	VHKİ
4	Engin KASAP	Usta Öğretici
5	Kadriye YILDIZ	Okul Aile Birliği Başkanı

Tablo 2. Stratejik Planlama Ekibi

Stratejik Plânlama Ekibi		
1	Zikrullah ALPEREN	Müdür Yardımcısı
2	Fahrettin EVRANOS	Müdür Yardımcısı
3	Muharrem KAZANBAŞ	Müdür Yardımcısı
4	Emine YILMAZ	Müdür Yardımcısı
5	Havva KİLİM	Öğretmen
6	Şule KAYA	Öğretmen
7	Yasemin KIRMIZI	Öğretmen
8	Zeynep BEYAZ	Öğretmen
9	Ayşe TAY	Öğretmen
10	DİLEK YILMAZ	V.H.K.İ
11	EMİNE KANBEROĞLU	Usta Öğretici
12	YÜCEL BAYRAKTAR	Usta Öğretici
13	İNCİ TAŞKIRAN	Usta Öğretici





II. BÖLÜM

Durum Analizi



RİZE HALK EĞİTİM MERKEZİ 2015-2019 STRATEJİK PLANI

2.1. Tarihi Gelişim

Rize Halk Eğitimi Merkezi Müdürlüğü 1991 yılından beri kendi binasında hizmet vermektedir. Hizmet binamızda 6 idari oda, 1 kütüphane, 1 salon, 6 kurs odası, 2 atölye bulunmaktadır. Kurs odaları çift eğitim vermektedir. Kurumumuzda tam gün tam yıl eğitim yapılmakta olup, akşam ve hafta sonları da eğitime devam edilmektedir.

2.2. Mevzuat Analizi

- ✓ 24/6/1973 tarihli ve 1739 sayılı Milli Eğ. Tem. Kan. 17, 18, 40, 41, 42, 47 ve 56. maddeleri,
- ✓ 12/5/1992 tarihli ve 3797 sayılı Millî Eğitim Bakanlığının Teşkilât ve Görevleri Hakkında Kanununun 18, 57 ve 60. maddeleri,
- ✓ 19/6/1986 tarihli ve 3308 sayılı Meslekî Eğitim Kanununun 35, 37 ve 38 inci maddeleri,
- ✓ 12/1/1961 tarihli ve 222 sayılı İlköğ. ve Eğ. Kanununun 11, 13, 78 ve 81 inci maddeleri,
- ✓ 18/6/1983 tarihli ve 2841 sayılı Zorunlu İlköğrenim Çağı Dışında Kalmış Okuma-Yazma Bilmeyen Vatandaşların Okur-Yazar Duruma Getirilmesi veya Bunlara İlkokul Düzeyinde Eğitim-Öğretim
- ✓ 16/12/2006 tarihli ve 26378 sayılı Millî Eğitim Bakanlığı Öğretmen ve Yöneticilerinin Ders ve Ek Ders Saatlerine İlişkin Esaslar,
- ✓ 21/05/2010 tarihli ve 27587 sayılı Millî Eğitim Bakanlığı Yaygın Eğitim Kurumları Yönetmeliği
- ✓ MEB 2645 sayılı TD yayınlanan Halk Eğitimi Faaliyetlerinin Uygulanmasına Dair Yönerge

Tablo 3. Mevzuat Analizi

Yasal Yükümlülük	Dayanak
Her Türk vatandaşı Eğitim ve Öğretim hakkına sahiptir.	T.C Anayasası (42. Madde)
Her Türk çocuğuna iyi bir vatandaş olmak için gerekli temel bilgi, beceri, davranış ve alışkanlıkları kazandırmak; onu milli ahlak anlayışına uygun olarak yetiştirmek.	1739 sayılı kanunun 23. maddesi, * 222 sayılı kanunun 1. maddesi, * İlköğretim Kurumları Yönetmeliğinin 5. maddesi
Zorunlu eğitim yaşını geçmiş ancak eğitimini tamamlayamamış her yurttaşımız yaygın eğitim kurumlarına gelerek mesleki ,bilgi ve beceri geliştiren kurslara katılabilir.	Milli Eğitim Bakanlığı Çıraklık ve yaygın Eğitim Kurumları Yönetmeliği
Bütün bunları yaparken de il hiyerarşisine uyarız. İşlemlerin yapılmasında mülki amirlere karşı sorumluluklarımızı bilir ve denetlenmekten ve sorumluluk almaktan asla çekinmeyecektir.	5442 Sayılı il idaresi Kanunu (Madde 57)
Yaşamın her alanında gerekli mesleki bilgi, tecrübe ve belgelerin alınabileceği yer olan çıraklık Eğitim merkezlerinden faydalanabilirler.	3308 Sayılı Mesleki Eğitim Kanunu
MEB Teşkilat yapısı içerisinde yürütülen hizmetler bir bütünlük içinde devam eder.	3797 Sayılı Milli Eğitim Bakanlığı Teşkilat ve Görevleri Hakkındaki Kanun



2.3.Faaliyet Alanları, Ürün/Hizmetler

27587 sayılı Resmi Gazetede yayımlanan Millî Eğitim Bakanlığı Yaygın Eğitim Kurumları Yönetmeliğinin 7. maddesine göre merkezimiz aşağıda sıralanan görevleri yapmakla yükümlüdür.

a) Millî kültür, bilimsel ve teknolojik gelişmelere uyum, yurttaşlık eğitimi, aile eğitimi, güzel sanatlar, sportif, sosyal ve kültürel etkinlikler ile benzeri konuları içeren eğitim çalışmaları yapmak.

b) Bilmeyenlere okuma-yazma öğretimi, bilenlere eksik eğitimlerinin tamamlanması için destek sağlayıcı sürekli eğitim vermek, şartlar ve ihtiyaçlara göre ilgili eğitim kurumları ile iş birliği yapılarak programlar hazırlamak ve uygulamak.

c) Meslek öncesi eğitim ve yeni bir meslek edinme, çok yönlü iş eğitimi, endüstri içinde eğitim ve hayat boyu öğrenme konularını kapsayan yaygın eğitim veya kısa süreli ve kademeli mesleki ve teknik eğitim programları uygulamak; yerel düzeyde iş gücü piyasası ile ilgili araştırmalar yaparak istihdama yönelik meslek alanlarında kurslar düzenlemek ve nitelikli insan gücü yetiştirilmesine katkı sağlamak.

ç) Eğitim ihtiyacı olan alanlarda okuma-yazma, sosyal ve kültürel, mesleki ve teknik kurslar ile sosyal etkinlikler çerçevesinde toplantı, gezi, kampanya, kurs, seminer, konferans, yarışma, açık oturum, sergi, panel, sempozyum ve benzeri etkinlikler düzenlemek; gerekli şartların oluşturulması kaydıyla yöresel, ulusal ve uluslar arası düzeyde etkinlikler gerçekleştirmek; ihtiyaç duyulan kulüpleri oluşturarak çalıştırmak.

d) İmkânlar ölçüsünde kitaplıklar oluşturmak, belli aralıklarla yayınlar yapmak, çevrenin tarihî ve kültürel değerlerini derlemek ve yayın yoluyla tanıtmak.

e) Millî bayramlar, mahallî kurtuluş günleri, belirli gün ve haftalar, çevreye ait gelenek ve görenekler ile millî kültür değerlerinin tanıtılması, korunup yaşatılması yönünde çalışmalar yapmak.

f) Etkinliklerle ilgili hazırlanmış yazılı, görsel ve işitsel araçlardan belli bir program çerçevesinde kursiyerlerin yararlanmasını sağlayıcı çalışmalar yapmak.

g) Hayat boyu öğrenmeyi destekleyen ulusal ve uluslararası bilgi ağı oluşturmak, e-öğrenme uygulamalarında erişime açık bilgi kaynaklarının artırılmasını sağlamak.

ğ) Bakanlığa bağlı olmayan kurum ve kuruluşlarla iş birliği yaparak özel eğitim gerektiren bireyler, koruma altındaki bireyler, sokakta çalışan veya yaşayan çocuklar, değişik sektörlerde çalışan çocuklar, tedavi altındaki madde bağımlıları, tutuklu ve hükümlüler, rehabilitasyon merkezleri ile hastanede yatan kişilere kurs ve etkinlikler düzenlemek.

h) Emekliliğe uyum ve yaşlılara yönelik etkinlikler gerçekleştirmek.

ı) Aileyi geliştirmeye yönelik olarak çocuk psikolojisi, bakımı, gelişimi; ergenlik ve gençlik psikolojisi; ev yönetimi, aile iletişimi ve benzeri konularda eğitim etkinlikleri düzenlemek; anne-babalara çocuk eğitimiyle ilgili uygulamalı kurslar düzenlemek ve bu kursiyer çocuklarının yararlanabileceği çocuk bakım ve oyun odaları oluşturmak.

i) Uzaktan eğitimle ilgili her türlü gelişmeyi takip ederek, bu tür eğitim faaliyetlerinden yararlanmak için gerekli önlemleri almak.

Bu yönetmelik çerçevesinde Merkezimiz aşağıdaki faaliyetleri göstermektedir.

- 1- Okuma-Yazma kursları ve belge tanzimi,
- 2- Yetişkinler II.kademe eğitimi ve belgesi tanzimi,
- 3- Mesleki ve Teknik Kurslar ile Genel Kurslar ve belge tanzimi,
- 4- Seminer, toplantı, sempozyum, kulüp ve benzeri etkinlikler,
- 5- Kamu kurum ve kuruluşları, belediyeler, vakıflar, dernekler ve meslek odaları ile işbirliği içerisinde gerçekleştirilecek yaygın eğitim faaliyetleri,
- 6- Açık Öğretim okulları ile ilgili kayıt, kayıt yenileme vb. iş ve işlemler



Tablo 4. Faaliyet Alanı – Ürün / Hizmet Listesi

Faaliyet Alanı	Ürün/Hizmet
Yönetim Hizmetleri	<ol style="list-style-type: none"> 1. Kanun, tüzük, yönetmelik, yönerge, genelge, plân, program ve amirlerce kendilerine verilen görevleri yapmak, 2. Bulduğumuz görev alanındaki yaygın Eğitim hizmetlerini incelemek, görev alanına giren ihtiyaçlarını tespit ederek kendi yetkisi dâhilinde olanları yapmak, olmayanları yetkili makamlara bildirmek, 3. Görev alanındaki hizmetlerin daha iyi yürütülmesi ve geliştirilmesini sağlamak, gerektiğinde ilgili makamlara teklifte bulunmak, 4. Görev alanına giren konularda istenen bilgilerin ilgili makamlara zamanında ulaştırılmasını sağlama, 5. Müdürlüğün bünyesinde ki gerekli is bölümünün yapılmasını, yazışma ve işlemlerin hızlı, düzgün ve doğru bir şekilde yürütülmesini, gerekli kayıt, defter ve dosyaların düzenli tutulmasını sağlamak,
Personel Hizmetleri	<ol style="list-style-type: none"> 1. Müdürlüğe bağlı her tür ve derecede ki okul ve kurumlarda görevli personel için personel bilgi defteri ve formlarını tutmak, bu konuda Bakanlık ile koordinasyonu sağlamak, mevcut öğretmen veya usta öğretici sayılarını ve gelecek öğretim yılının öğretmen ve diğer personel ihtiyacını ilgili makamlara bildirmek, 2. Kurumumuzda göreve başlayacak personel veya usta öğreticilerin sigorta, özlük ve komisyon ile karar verilen diğer işlemlerini takip etme.
Eğitim Öğretim Hizmetleri	<ol style="list-style-type: none"> 1. Kanun, tüzük, yönetmelik, yönerge, program, genelge ve emirlerle tespit edilen eğitim amaçlarının okul ve kurumlarda gerçekleştirilmesini sağlamak 2. Görev alanındaki kurslarda eğitim faaliyetlerini Atatürk ilke ve inkılâpları doğrultusunda yürütülme ini takip etmek, okul ve kurumlar ile öğrencilerin her türlü bölücü, yıkıcı ve zararlı etkilerden korunmasını sağlayıcı tedbirler almak, 3. Türk dili, Türk tarihi, Türk kültürü ve güzel sanatlar alanındaki çalışmalar ile yakından ilgilenerek, çalışmaların faydalı bir şekilde yürütülmesini sağlamak, 4. Kurumdaki ve kurslardaki kursiyer ve görevlilerin problemlerini incelemek ve yaygın görülen problemler hakkında çözüm aramak. 5. Çıraklık ve Meslek Eğitimi Kanununa ve bu kanuna göre çıkarılmış diğer mevzuata göre işleri yürütmek, eğitim merkezlerinde çırak, kalfa ve ustaların genel ve mesleki eğitimlerini sağlamak, 6. Örgün eğitim sistemine girememiş, herhangi bir eğitim kademesinden ayrılmış ve ya bitirmiş vatandaşların yaygın eğitim yoluyla, genel, mesleki ve teknik alanlarda eğitilmelerini sağlamak, hizmeti yaygın eğitime ait mevzuata göre yürütmek, 7. Vatandaşların genel, mesleki ve teknik eğitimlerinde görev alan örgün ve yaygın eğitim kurumlarındaki öğretmen, yönetici, usta öğretici ve eğitici ustalar için yetiştirici mahiyette kurs ve seminerler düzenlemek,

2.4. Paydaş Analizi

Paydaşlarımız kurumumuzu olumlu veya olumsuz şekilde; doğrudan veya dolaylı bir şekilde etkileyen veya kurumumuz çalışmalarından etkilenen kurumlar, gruplar veya kişilerdir. Stratejik planlama ekibi tarafından beyin fırtınası yöntemiyle kurum paydaşlarının kimler olduğu belirlenmeye çalışıldı. Bunun için ilk olarak aşağıdaki sorulara cevap arandı.

- Kurumumuzun faaliyetleri/hizmetleri ile ilgisi olanlar kimlerdir?
- Kurumumuzun faaliyetlerini/hizmetlerini yönlendirenler kimlerdir?
- Kurumumuzun faaliyetlerini/hizmetlerini kullananlar kimlerdir?
- Kurumumuzun faaliyetlerinden/hizmetlerinden etkilenenler kimlerdir?
- Kurumumuzun faaliyetlerini/hizmetlerini etkileyenler kimlerdir?

Elde edilen bilgiler doğrultusunda paydaşlar sınıflandırılarak öncelikli paydaşlar belirlendi.

Merkezimizin gelişebilmesi, eğitim kalitesini artırabilmesi, çağdaş ve modern eğitim teknolojileri ile donatılabilmesi ancak tüm paydaşlarının desteği ile mümkün olabilecektir. Bu amaçla merkezimizin paydaşlarını belirleyerek onların durumlarını da dikkate alacak şekilde stratejiler belirlenmiştir.

Merkezimizin kurum içi ve kurum dışı paydaşları Tablo 5 teki gibidir.

Tablo 5. Kurum içi ve kurum dışı paydaşlar

İç Paydaşlar	Dış Paydaşlar
Kurum Müdürü	Rize Valiliği
Kurum Müdür Yardımcıları	İl Milli Eğitim Müdürlüğü
Öğretmenler ve Usta Öğreticiler	İlgili belediyeler
Memur ve Hizmetliler	Recep Tayyip Erdoğan Üniversitesi
Kursiyerler	Yazılı ve görsel medya kuruluşları
Okul Aile Birliği	Sivil toplum kuruluşları
Veliler	Çeşitli kamu kurumları

2.4.1. Paydaşların Sınıflandırılması

Paydaşlar değerlendirilirken aşağıdaki sorulara cevap arandı.

- Paydaş, kurumumuzun hangi faaliyeti/hizmeti ile ilgilidir?
- Paydaşın kurumumuzdan beklentileri nelerdir?
- Paydaş, kurumumuz faaliyetlerini/hizmetlerini ne şekilde etkilemektedir?
- Paydaşın kurumumuzu etkileme gücü nedir?
- Paydaş, kurumumuzun faaliyetlerinden/hizmetlerinden ne şekilde etkilenmektedir?

Tablo 6. Paydaşlar ve etki alanları

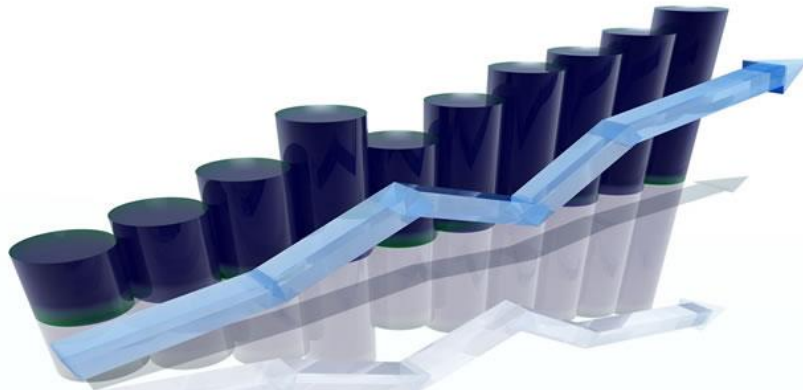
İç Paydaşlar	Lider	Çalışan	Hizmet Alan	Tedarikçi
Okul Müdürü	x	x		
Müdür Yardımcıları	x	x		
Öğretmenler		x		
Usta Öğreticiler				
Kursiyerler			x	
Okul Aile Birliği				x
Veliler			x	x
Memurlar ve Hizmetliler		x		

Dış Paydaşlar	Temel Ortak	Stratejik Ortak	Tedarikçi
Rize Valiliği		x	x
İl Milli Eğitim Müdürlüğü		x	x
Rize Belediyesi		x	x
Belde Belediyeleri		x	x
Muhtarlıklar		x	x
Kamu Kurumları		x	x
Medya		x	
RTEÜ		x	x
Sivil Toplum Örgütleri		x	

Tablo 7. Paydaş Ürün-Hizmet Matrisi

PAYDAŞ HİZMET MATRİSİ	Eğitim ve Öğretim	Yatırım Donanım	Sosyal kültürel ve mesleki teknik etkinlikler	Hizmet içi Eğitim	Rehberlik	Sivil Savunma	Avrupa Birliği Projeleri	Toplum Hizmeti
Milli Eğitim Müdürlüğü	●	●	●	●		●	●	●
Okul Müdürü	●	●	●	●		●	●	●
Okul Müdür Yardımcıları	●	●	●	●		●	●	●
Öğretmenler ve Usta Öğreticiler	●	○	●	●	●	●	●	●
Kursiyerler	●		●			●	●	●
Veliler	●		●			●	●	●
Okul Aile Birliği		●	●					●
Memurlar ve Hizmetliler	●		○	○				
Belediyeler					○	●	○	○
Muhtarlıklar					○	●	○	○
Kamu Kurumları	○		○			●		○
Medya			●			○	●	●
RTEÜ			○	●			○	
Sivil Toplum Kuruluşları			○	●		●		●

●Çok güçlü ilişkili ○Orta derecede ilişkili ○Düşük derecede ilişkili



2.4.2. Paydaş Görüşleri:

Halk Eğitim Merkezimizin uygulamalarına yön verilmesi, farklı paydaş ve katılımcıların görüş ve düşüncelerinin belirlenmesi, planlamanın sağlıklı ve çok boyutlu bir anlayışla ele alınmasına olanak sağlanması, çalışanlarımızın beklentilerinin karşılanması, güçlü ve zayıf yönlerimiz ile iyileştirmeye açık alanlarımızın tespit edilmesi amacıyla Kurumumuz çalışanlarına yönelik **anket** çalışması yapılmıştır. Öncelikli olarak paydaşların kuruluş hakkındaki görüş ve önerileri alınarak stratejik plana yansıtılması bir program dâhilinde yürütülmüştür.

Paydaşların görüşleri alınırken temel olarak şu sorulara cevaplar arandı;

1. Kuruluşun hangi faaliyetleri ve hizmetleri sizin için önemlidir?
2. Kuruluşun olumlu bulduğunuz yönleri nelerdir?
3. Kuruluşun geliştirilmesi gereken yönleri nelerdir?
4. Kuruluşun beklentileriniz nelerdir?

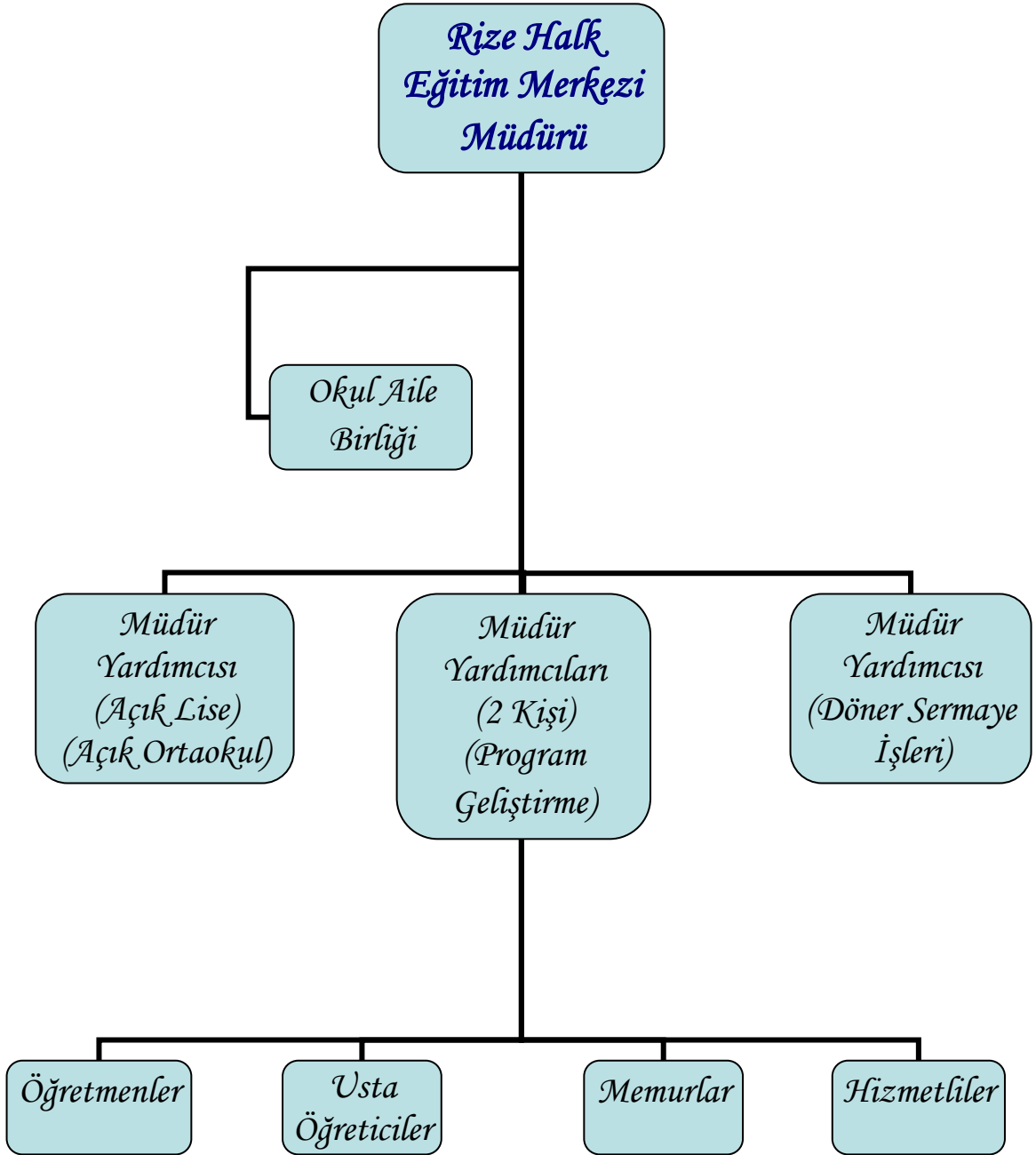
Paydaşlara yöneltilen sorular neticesinde aşağıdaki paydaş görüşleri elde edilmiştir;

- ✓ İstihdama yönelik kurslara öncelik verilmelidir.
- ✓ Binanın fiziki yapısı ve şehir içindeki konumu eğitime olumsuz etki etmektedir.
- ✓ Mahalle kurslarının sayısı artırılmalıdır.
- ✓ Kursların ve diğer faaliyetlerin daha etkin bir şekilde tanıtımı yapılmalıdır.
- ✓ Sosyal ve Kültürel kurs çeşidi artırılmalıdır.
- ✓ Enstrüman öğretimine yönelik kurslar artırılmalıdır.
- ✓ Yabancı dil kursları artırılmalıdır.
- ✓ Konferans, seminer, panel ve sempozyum gibi faaliyetler yapılmalıdır.
- ✓ Personel ve kursiyerlerin motivasyonlarını artırıcı sosyal faaliyetler yapılmalıdır.



2.5. Kurum İçi Analiz

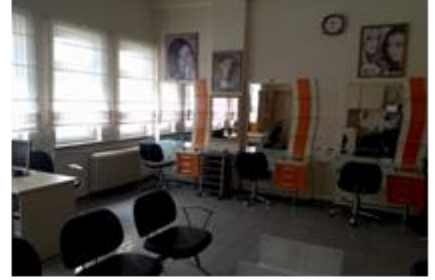
2.5.1. Örgütsel Yapı



2.5.2. Kurumun Fiziki Altyapısı:

2.5.2.1. Merkez Hizmet binası

Kurumumuz merkez binası toplam 1550 m2 arsaya kurulan 556 m2 bina ile hizmetlerine devam etmektedir. Kurumumuz merkez binasında çeşitli Genel ve Mesleki kurların yürütüldüğü derslik, atölye, işlik vb. birimler bulunmaktadır. Bunlara dikış, nakış, kuaförlük, müzik, bilgisayar, anasınıfı gibi bölümler örnek verilebilir



Tablo 8. Kurumumuz Merkez Binası Fiziki Yapı

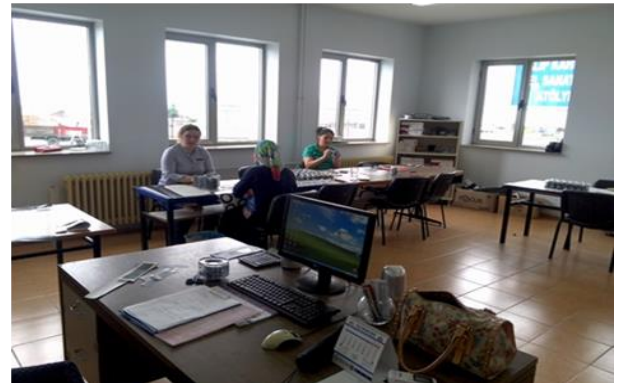
Fiziki Mekan	Var	Yok	Adedi	İhtiyaç	Açıklama
Öğretmen Çalışma Odası	Var			-	
Ekipman Odası		Yok		-	
Kütüphane	Var			-	
Rehberlik Servisi		Yok		-	
Resim Odası		Yok		-	
Müzik Odası		Yok		-	
Çok Amaçlı Salon	Var			-	
Ev Ekonomisi Odası		Yok		-	
İş ve Teknik Atölyesi	Var			-	
Bilgisayar Laboratuvarı	Var			-	
Yemekhane		Yok		-	
Spor Salonu		Yok		-	
Otopark	Var			-	
Spor Alanları		Yok		-	
Kantin	Var			-	
Fen Bilgisi Laboratuvarı		Yok		-	
Atölyeler	Var			-	
Bölmelere Ait Depo		Yok		-	
Bölüm Laboratuvarları		Yok		-	
Bölüm Yönetici Odaları		Yok		-	
Bölüm Öğretmen Odası		Yok		-	
Teknisyen Odası		Yok		-	
Bölüm Dersliği	Var			-	
Arşiv	Var			-	

Tablo 9. Kurumumuz Merkez Binası Teknolojik Araç ve Gereçler

Araç-Gereçler	2012	2013	2014	İhtiyaç
Bilgisayar	60	64	68	
Yazıcı	12	12	12	
Tarayıcı	2	2	2	
Tepegöz	1	1	1	
Projeksiyon	6	7	8	
Televizyon	3	3	3	
İnternet bağlantısı	var	var	var	
Fen Laboratuvarı	-	-	-	
Bilgisayar Lab.	2	2	2	
Fax	1	1	1	
Video	-	-	-	
DVD Player	-	-	-	
Fotoğraf makinesi	1	1	2	
Kamera	1	1	1	
Okul/kurumun İnternet sitesi	var	var	var	

2.5.2.2. Talip Kahraman El Sanatları Merkezi

Rize Gündoğdu mevkiinde bulunan Talip Kahraman El Sanatları Merkezinde el sanatlarına yönelik çeşitli kurslar açılmaktadır. Özellikle Feretiko atölyelerinde el dokuma kursları açılmaktadır. En önemli atölyelerden birisi de cam eşyalar üzerinde desenleme ve kumlama işlemlerinin yapıldığı atölyelerdir. Dikiş, nakış ve mefruşat üzerine de atölyeler bulunmaktadır. Alınan siparişler doğrultusunda ürünler piyasaya sunulmaktadır. Ayrıca, Talip Kahraman El Sanatları Atölyesinde üretilen ürünlerin sergilendiği ve satışa sunulduğu bir mağaza da birim içerisinde yer almaktadır. Buradaki kurslar döner sermaye bünyesinde yürütülmektedir.



2.5.2.3. Açık Öğretim Bürosu



Rize İsmail Kahraman Kültür Merkezinin 1. Katında bulunan Açık Öğretim Lisesi ve Açık Öğretim Ortaokulu öğrencilerinin iş ve işlemlerinin yürütüldüğü bir ofis bulunmaktadır. Ayrıca, müdürlüğümüz tarafından açılan bazı kurs ve faaliyetler de İsmail Kahraman Kültür Merkezinde yapılmaktadır.

2.5.2.4. Rize Bezi (Feretiko) Satış Ofisi

Rize Merkez Kurtuluş İlkokulu yanında bulunan mağazada müdürlüğümüz atölyelerinde üretilen Rize Bezi (Feretiko) ürünleri sergilenmekte ve satışı yapılmaktadır.



2.5.2.5. Kurum Dışı Mekanlardaki Faaliyetler

Kurs yeri olarak kamuya ait binalardan, özel şahıslara ait yerlerden, okul, köy odası, cami odası gibi yerlerden kirali ve kirasız olarak yararlanılmaktadır. Bu kurslarımızın su, aydınlatma ve yakacak giderleri kursiyerler tarafından karşılanmaktadır. Merkez binada açılan kursların giderleri ise Halk Eğitim Müdürlüğüne karşılanmaktadır. Ayrıca kurslarda ihtiyaç duyulan araç-gereçler imkanlar dahilinde Halk Eğitimi Merkezince karşılanmaktadır.

Merkez binamız fiziki olarak ihtiyaçları karşılamadığından merkez binada yapılması gereken bir çok kurs merkez dışında yapılmaktadır. Bu durum çeşitli sorunlara sebep olmaktadır. Bu nedenle kurumumuzun ihtiyaçlarını karşılayacak yeni bir binaya gereksinim duyulmaktadır.

2.5.3 İnsan Kaynakları

Tablo 10. Kurumumuz Personel Yapısı (2014 Yılı)

Görev/Unvanı	Sayısı
Halk Eğitimi Merkezi Müdürü	1
Müdür Yardımcısı	5
Rehber Öğretmen	0
Kadrolu Öğretmen	13
Kadrolu Usta öğretici	1
VHKİ	3
Sözleşmeli Personel	1
Görevlendirme Şef	1
Şoför	1
Hizmetli	4
Toplam	30

Kurumumuz tarafından gerçekleştirilen kurs ve faaliyetler için mevcut kadrolu personel çok yetersiz kalmaktadır. İhtiyaç nispetinde ücretli öğretmen ve ücretli usta öğreticilerden yararlanılmaktadır. 2013-2014 Öğretim Yılında 256 kadrolu, 174 Kadrosuz, 18 Emekli olmak üzere toplam 444 kişiye kısmî zamanlı öğreticilik görevi verilmiştir.

2.5.4. Kurumun Mali Kaynakları

Tablo 11. Kurum Gelir-Gider Tablosu(Genel Bütçe)

Harcama Kalemleri	2013		2014	
	Gelir	Gider	Gelir	Gider
Temizlik	200.000	29.077	234.613	22.202
Küçük onarım		14.500		3.552
Bilgisayar harcamaları		12.917		11.582
Büro Makineleri harcı		37.946		73.817
Telefon		-		5.574
Yemek		4.000		-
Temrinlik		36.364		41.054
Kırtasiye		16.238		31.800
Akaryakıt		4.995		-
Yakacak		25.222		24.615
Diğer		18.741		20.417
GENEL		200.000		200.000

Tablo 12. Kurum Gelir-Gider Tablosu(Okul Aile Birliği)

Harcama Kalemleri	2013		2014			
	Gelir	Gider	Gelir	Gider		
Temizlik	111.208	5000	81.647	5.000		
Küçük onarım		12.600		20.000		
Bilgisayar harcamaları		12.000		5.000		
Büro Makineleri harcı		11.000		10.000		
Telefon		4.000		-		
Yemek		3.000		-		
Sosyal faaliyetler		10.000		20.000		
Kırtasiye		3.000		-		
Diğer		27.556		21.647		
GENEL		111.208		88.256	81.647	81.647

Tablo 13. 2014-2019 Kurum Tahmini Gelir Tablosu

Kaynaklar	2014	2015	2016	2017	2018	2019
Genel Bütçe	230.000	240.000	245.000	250.000	255.000	260.000
Okul aile Birliği (Diğer)	72.800	73.000	75.000	80.000	85.000	90.000
Kira Gelirleri (Kantin)	7200	7200	7800	8400	9000	9600
Döner Sermaye						
Vakıf ve Dernekler	-	-	-	-	-	-
Dış Kaynak/Projeler	-	-	-	-	-	-
Diğer	-	-	-	-	-	-
TOPLAM	310.000	320.200	327.800	338.400	349.000	359.600

2.5.5. İstatistikî Veriler

Kurumumuz tarafından son 5 yılda gerçekleştirilen sosyal ve kültürel faaliyetlere ilişkin veriler aşağıdaki gibidir.

Tablo 14. Sosyal ve Kültürel Faaliyetlere İlişkin Sayısal Veriler

Faaliyet Yılı	Toplam Faaliyet Sayısı	Faaliyete Katılan		
		Erkek	Kadın	Toplam
2010	20	2.469	4.690	7.159
2011	37	3071	7858	10929
2012	41	4899	9851	14750
2013	26	1247	4354	5601
2014	7	1042	1505	2547

Tablo 15. Rize Merkez İlçe Okuma-Yazma STS Sınav İstatistikleri

Yıl	OKUMA YAZMA I. STS							OKUMA YAZMA II. STS						
	Kurs Sayısı	Kayıtlı			Sertifika Alan			Kurs Sayısı	Kayıtlı			Sertifika Alan		
		E	K	T	E	K	T		E	K	T	E	K	T
2010	34	44	646	690	44	646	690	34	27	109	136	25	108	133
2011	49	322	3235	3557	322	3207	3529	38	53	187	240	52	184	236
2012	23	15	34	49	14	34	48	29	36	103	139	28	86	114
2013	10	9	38	47	6	35	41	30	38	80	118	33	74	107
2014	12	14	151	165	14	151	165	24	40	38	78	37	35	72

Tablo 16. Genel, Mesleki ve Teknik ve Okuma-Yazma Kurslarına İlişkin Sayısal Veriler

Yıl	Kurs Türü	Kurs Sayısı	Kayıt Olan Kursiyer Sayısı			Belge Alan Kursiyer sayısı		
			Toplam	Erkek	Kadın	Toplam	Erkek	Kadın
2010	Genel	216	3790	1358	2432	2988	1606	1919
	Mesleki ve Teknik	235	3380	525	2855	2773	443	2330
	Okuma-Yazma	174	1757	61	1696	1551	54	1497
	Toplam	625	8927	1944	6983	7312	1566	5746
2011	Genel	209	4154	1490	2664	2413	832	1581
	Mesleki ve Teknik	340	4627	668	3959	3639	450	3189
	Okuma-Yazma	218	3220	169	3051	3081	166	2915
	Toplam	767	12001	2327	9674	9133	1448	7685
2012	Genel	307	5735	2617	3118	3109	1372	1737
	Mesleki ve Teknik	417	5688	755	4933	4834	586	4248
	Okuma-Yazma	60	352	30	322	300	24	276
	Toplam	784	11775	3402	8373	8243	1982	6261
2013	Genel	530	9937	4204	5733	5269	1995	3274
	Mesleki ve Teknik	348	4860	523	4337	4562	400	4162
	Okuma-Yazma	16	157	29	128	145	22	123
	Toplam	894	14954	4756	10198	9976	2417	7559
2014	Genel	442	7554	3006	4548	3638	1127	2511
	Mesleki ve Teknik	567	11002	6239	4763	10718	6174	4554
	Okuma-Yazma	16	89	19	70	66	18	48
	Toplam	1025	18645	9264	9381	14422	7319	7113

Tablo 17. Rize Merkez İlçe Açık Öğretim Lisesi Yıllara Göre Öğrenci Sayıları

Öğretim Yılı	İlçe adı	Erkek	Kız	Toplam
2009-2010	Merkez	355	444	799
2010-2011	Merkez	407	521	928
2011-2012	Merkez	454	595	1049
2012-2013	Merkez	563	718	1281
2013-2014	Merkez	585	735	1320

Tablo 18. Rize Merkez İlçe Cinsiyet ve Yaş Gruplarına Göre Eğitim İstatistikleri (ADNKS-2013)

Yaş grubu	Cinsiyet	Okuma yazma bilmeyen	Okuma yazma bilen fakat bir okul bitirmeyen	İlkokul mezunu	İlköğretim mezunu	Ortaokul veya dengi okul mezunu	Lise veya dengi okul mezunu	Yüksekokul veya fakülte mezunu	Yüksek lisans mezunu	Doktora mezunu	Bilinmeyen	Toplam
'6-13'	Erkek	4	8.372		34						6	8.416
	Kadın	9	8.112		24						8	8.153
'14-17'	Erkek		184		4.434		33				5	4.656
	Kadın	1	157		4.188		69				4	4.419
'18-21'	Erkek	5	32		1.336		3.949	109			18	5.449
	Kadın	9	49		1.125		3.701	252			15	5.151
'22-24'	Erkek	7	37		738		1.857	725	15		32	3.411
	Kadın	11	50		653		1.643	976	38		36	3.407
'25-29'	Erkek	38	30	99	1.019		2.118	1.646	120	16	161	5.247
	Kadın	30	86	689	970		1.897	1.773	142	21	88	5.696
'30-34'	Erkek	27	41	377	1.201	340	1.771	1.507	158	44	153	5.619
	Kadın	47	92	1.490	731	341	1.484	1.320	124	33	82	5.744
'35-39'	Erkek	24	33	597	1.291	360	1.627	1.123	105	59	122	5.341
	Kadın	42	65	1.898	908	371	1.106	758	77	22	81	5.328
'40-44'	Erkek	27	23	813	1.373	578	1.364	946	82	49	71	5.326
	Kadın	72	139	2.262	993	452	769	428	32	15	67	5.229
'45-49'	Erkek	17	39	1.021	1.159	727	1.243	608	71	39	73	4.997
	Kadın	112	323	2.331	691	338	555	239	15	13	97	4.714
'50-54'	Erkek	23	38	1.275	582	564	1.146	482	37	20	99	4.266
	Kadın	242	568	2.063	299	209	388	126	11	3	128	4.037
'55-59'	Erkek	30	61	1.723	234	323	492	485	43	13	132	3.536
	Kadın	376	747	1.653	108	84	147	83	4	1	136	3.339
'60-64'	Erkek	24	90	1.461	76	156	208	207	19	3	102	2.346
	Kadın	425	701	924	28	47	59	29	3	1	130	2.347
'65 +'	Erkek	203	507	2.688	38	195	206	165	15	4	283	4.304
	Kadın	2.483	2.151	1.387	11	29	58	21	2		549	6.691
	Toplam	4.288	22.727	24.751	24.244	5.114	27.890	14.008	1.113	356	2.678	127.169

Tablo 19. Rize Merkez İlçe Açık Öğretim Ortaokulu Yıllara Göre Öğrenci Sayıları

Yılı	Dönemi	Aktif			Mezun			Kayıt Yenileyen			Yeni Kayıt		
		E	K	Toplam	E	K	Toplam	E	K	Toplam	E	K	Toplam
2010	1	111	344	455	5	53	58	105	334	439	22	80	102
2010	2	111	363	474	8	17	25	107	308	415	15	62	77
2010	3	102	379	481	4	23	27						
2011	1	136	520	656	3	25	28						
2011	2	149	515	664	7	22	29						
2011	3	106	446	552	2	21	23						
2012	1	119	480	599	2	23	25						
2012	2	110	521	631	3	14	17	32	173	205	5	23	28
2012	3	65	297	362	0	15	15	61	278	339	1	17	18
2013	1	101	465	566	5	26	31	78	373	451	16	76	92
2013	2	87	517	604	1	0	1	71	352	423	13	116	129
2013	3							61	335	396	6	19	25
2014	1							15	49	64	2	2	4

2.6. ÇEVRE ANALİZİ

2.6.1. PEST (Politik-Yasal, Ekonomik, Sosyo-Kültürel, Teknolojik, Ekolojik, Etik) Analizi

İlimiz merkez ilçenin çevre analizini yapmak için istatistikî bilgiler değerlendirilmiş, halk eğitimiyle ilgili yapılan araştırma sonuçları sosyal, kültürel, demografik, ekonomik göstergeler açısından incelenmiş bunun sonucunda;

İlimizin coğrafi yapısı, yerleşim ve ulaşım yönünden uygun olup eğitim hizmetinin sunulmasında bu yönüyle bir sorun yaşanmamaktadır. İlimiz okullaşma, fiziki durum, eğitim araçları yönünden iyi durumdadır. Halkın ekonomik düzeyi en az Türkiye ortalamasında veya ortalama yakın düzeydedir.

Araştırmalar ve tespitler, halkımızın kendiliğinden ve planlamadan öğrenmeye ve değişime ilk başta dirençli olduğunu ortaya koymaktadır. Ancak halkımıza yargılamadan yaklaşıldığında bilgiye ve öğrenmeye açık olduğu tespit edilmiştir.

İlimiz homojen bir nüfus yapısına sahip olup, diğer bölgelerin etkileşiminden uzaktır. Bu da özellikle gelişmiş sosyo-kültürel normların ilimizi olumlu yönde etkilemesi ve dinamik oluşturmasını engellemektedir. Genel olarak ilimiz sosyo-kültürel yönden yeterince gelişmemiştir.

İlimiz coğrafik yapısının engebeli oluşundan dolayı doğal afetler (heyelan, sel, su baskını) yönüyle riskli bir bölgedir. Ayrıca, yerleşim birimlerinde nüfusun dağınık bir şekilde yerleşmiş olması eğitim-öğretimi olumsuz yönde etkilemektedir.

Halkımızın yavaş yavaş artan eğitimin gerekliliği yönündeki düşünceleri ilimiz ve eğitimimiz için fırsat olarak değerlendirilmektedir.

Tablo 20. Çevre Analizi Etki Değerlendirmesi

Politik ve Yasal Etmenler	Ekonomik Çevre Değişkenleri
<ul style="list-style-type: none"> ✓ MEB 2014 Stratejik planı ✓ Rize İl Milli Eğitim Müdürlüğü Stratejik Planı ✓ Megep kapsamında uygulanan modüler eğitim programları ✓ Yaygın eğitim kurumları Yönetmeliği ✓ Halk Eğitim Faaliyetlerinin Uygulanmasına Dair Yönerge 	<ul style="list-style-type: none"> ✓ İstihdam imkânlarının azlığı kurslara ilgiyi azaltıyor. ✓ Köylerden mevsimlik göçler, köylerde kış mevsiminde kurs açılmasını zorlaştırıyor. ✓ Güçlü Okul-Aile Birliği kuruma güç katıyor. ✓ İl halkının genel itibariyle mali durumu iyi
Sosyal-Kültürel Çevre Değişkenleri	Teknolojik Çevre Değişkenleri
<ul style="list-style-type: none"> ✓ Eğitim seviyesinin düşüklüğü kurslara ilgiyi azaltıyor. ✓ Sosyo-Kültürel faaliyet alanları yetersiz. ✓ İl genel itibariyle modernleşmeye açık. ✓ Ataerkil ve muhafazakâr aile yapısı kadınların kurslara katılımında kısmi engeller getiriyor. 	<ul style="list-style-type: none"> ✓ Bilgisayar ve internet kullanımı yaygındır. ✓ Teknolojik gelişmeler yakından takip ediliyor. ✓ Akıllı tahta vb. eksikliği var. ✓ Teknolojik altyapının güçlendirilmesinde okul-aile birliğinden yardım alınabilir.
Ekolojik ve Doğal Çevre Değişkenleri	Etik ve Ahlaksal Değişkenler
<ul style="list-style-type: none"> ✓ Çok yağış alan bir bölge olmamız sebebiyle orman ve bitki örtüsü zengin. ✓ Suyu temiz ve bol. ✓ Heyelan riski var. ✓ Doğalgazın yaygınlaşmasıyla hava kirliliği problemi de çözülecek. 	<ul style="list-style-type: none"> ✓ Geleneklerine bağlılık noktasında kısmi bozulmalar olsa da genel itibariyle örf, adet ve geleneklerine bağlılık sürüyor.

2.6.2. Üst Politika Belgeleri

Müdürlüğümüzün görev alanına giren konular ilgili üst politika belgeleri ayrıntılı bir şekilde incelenerek kurumumuzu ilgilendiren konular Stratejik Planımızın içeriğine dahil edilmiştir. 2015-2019 dönemi Stratejik Planına referans olan üst politika belgeleri aşağıda verilmiştir.

1. 5018 sayılı Kamu Mali Yönetimi ve Kontrol Kanunu
2. Milli Eğitim Bakanlığı 2015-2019 Stratejik Planı
3. Rize İl Milli Eğitim Müdürlüğü 2015-2019 Stratejik Planı
4. Milli Eğitim Strateji Belgesi
5. Milli Eğitim ile ilgili Mevzuat
6. Milli Eğitim Şura Kararları
7. TÜBİTAK Vizyon 2023 Eğitim ve İnsan Kaynakları Raporu
8. Milli Eğitim Bakanlığı Strateji Geliştirme Başkanlığının 2013/26 Nolu Genelgesi



2.7. GZFT Analizi (SWOT)

Müdürlüğümüzün performansını etkileyen iç ve dış faktörleri belirlemek, bu faktörlerden yola çıkarak stratejiler oluşturmak ve bunları yönetebilmek amacıyla bir durum analizi çalışması yapılması gerekmektedir. Bu kapsamda Stratejik Planlama Ekibi tarafından SWOT (GZFT) Analizi çalışması yapıldı. GZFT analizi kapsamında çeşitli anketler geliştirilerek iç paydaşlara ve dış paydaşlara uygulandı.

Paydaşlarla yapılan çalışmalar ile Stratejik Planlama Ekibi tarafından gerçekleştirilen diğer analizlerin birleştirilmesi neticesinde müdürlüğümüzün güçlü ve zayıf yönler; ile fırsat ve tehditler; belirlenmiştir. Bütün bu çalışmaların sonucunda güçlü ve zayıf yönler ile fırsat ve tehditler Stratejik Planlama Ekibi tarafından öncelik sırasına göre sıralanmıştır.

2.7.1. Güçlü Yönlerimiz

- Merkezimiz küçük bir kitleye değil Rize 'deki 7'den 70'e herkese hitap etmektedir
- Ücretsiz hizmetlerimizin çok fazla olması
- Merkezimizin çok amaçlı bir salonun olması ve her türlü faaliyette kullanılabilmesi
- Kursiyerler maddi anlamda yük olmadan kuruma ait olan araç ve gereçleri rahat bir şekilde kullanabiliyor olması
- Kurum personelinin tecrübeli olması
- Yönetici sayımızın yeter sayıda ve tecrübeli oluşu
- Hizmet binamızın merkezde ve ulaşımı kolay olan bir yerde olması
- Donanım, araç ve gereçlerimizin yeterli oluşu
- Ulusal düzeyde yapılan etkinliklerde yeterli tecrübeye sahip olmamız
- Kurumun maddi yapısının hizmet alımı için yeterli olması
- Kurum yönetiminin kursiyer yararına alınan tüm kararlar ve faaliyetleri desteklemesi
- Kurum Kültürü ve kimliğinin oluşmuş olması
- Halk Eğitimi Kurslarının her kesime ve her yasa uygun olması
- Halk Eğitimin Çeşitli resmi ve sivil kuruluşlarla işbirliği yapabiliyor olması
- Örgün Eğitimi destekleyici kursların öğrenci başarılarını arttırması
- Toplumun ihtiyaçları doğrultusunda uygulamalı eğitim yapılması
- İdarenin yenilikçi, girişken ve yeni projelere açık olması
- Eğitim Öğretimin gönüllülük esasına dayanması
- Başarılı ve üretken bir kadro yapısının olması
- Kurslarda farklı kesimleri bir araya getirerek toplumda kaynaşmayı sağlaması

2.7.2. Zayıf Yönlerimiz

- Binamızın fiziki yapısının yetersizliği
- Yardımcı, teknik ve genel idare hizmetler sınıfındaki yetişmiş personel sayısının azlığı
- Yeterli tanıtım yapılamadığından hedef kitleye tam olarak ulaşılamaması
- Mesleki kursların istihdam sağlamadaki yetersizliği
- Usta öğretmenlerimizin eğitim düzeyinin yüksek olmaması
- Kurumun fiziki yapısının engelli kursiyerlerin hizmetlerimize ulaşmasına uygun olmaması
- Kurumumuzdan hizmet alanların çocuklarını bırakabilecekleri bir kreşimizin olmayışı
- Öğretici, materyal ile donanımın yetersizliği sebebiyle kurs çeşitliliğinin artırılmaması
- Kurslarda elde edilen ürünlerin pazarlama imkânlarının yetersizliği

2.7.3. Fırsatlarımız

- Merkezi yönetime (Valilik ve İl Milli Eğitim vb.) yakın olmamız il yöneticilerimizin kurumumuzla iyi ilişkilerinin olması
- Açık öğretim öğrencileri aracılığıyla toplumun geniş bir kesimine ulaşıyor olması
- Hedef kitlemizin taleplerini karşılayabilecek esnek bir mevzuatımızın olması
- Mahallerde ve köylerde açılan kurslara kamuoyunun destek vermesi
- İlimizde hızla kendini geliştirmeye çalışan bir üniversitenin bulunması
- Kurslarımızda verilen belgelerin uluslararası standartlara uygun ve geçerli olması
- Kamuoyunun ve basının, kurumumuzun başarılarını sürekli izliyor olması
- Kıyafet zorunluluğunun olmayışı
- Genç bir nüfusa sahip olmamız
- Mevzuatın mesleğin içinden gelen kişilerden öğretici olarak yararlanmaya uygun olması
- İşsizliğin fazla olmasının meslek kurslarına talepleri arttırması

2.7.4. Tehditlerimiz

- Kurslar sonunda istihdamın zayıf olması
- Özellikle bazı meslek gruplarında öğretmenlerin bölgemizde bulunmayışı
- Öğretmen norm kadrolarımıza atama yapılmayışı (Kadrosuz öğretmenlerin atanması)
- Gelişen teknolojiye bağlı olarak seri üretim yapan piyasayla rekabet edilememesi
- Mevzuatın bazı kursların açılmasını zorlaştırması (Kursiyer sayısı, Modüler programların tamamlanmayışı vb.)
- Milli Eğitimin yeterli derecede maddi destek sağlayamaması (Bakım, onarım ve zorunlu giderler)
- Kurslar sonunda istihdamın zayıf olması, yöremizde kursu bitiren kursiyerlerimizin istihdamını sağlayacak, kurum ve kuruluşların sınırlı olması
- Kaybolmaya yüz tutmuş el sanatlarımızla ilgili kurslara ilginin az olması
- Usta öğretmenlerin özlük haklarının yetersiz olması

III. BÖLÜM

Geleceğe Yönelim

3.1. Misyonumuz

MİSYONUMUZ

Verimliliği ve paydaş memnuniyetini ön planda tutan, soran, sorgulayan, araştıran, değişime açık ve kendini geliştirebilen bir kurum olarak; Türk Milli Eğitiminin Temel İlkeleri doğrultusunda, örgün eğitim sistemi dışına çıkmış vatandaşlarımıza yaşı ne olursa olsun ihtiyaç duydukları alanlarda eğitim vermek, piyasa şartlarına uyum sağlayabilecekleri bilgi ve becerileri kazandırmak için var olan bir yaygın eğitim kurumuyuz.

3.2. Vizyonumuz

VİZYONUMUZ

Halkımızın sosyal, kültürel ve mesleki becerilerini geliştiren, istihdam imkânları sağlayan ve yaşam kalitelerini artıran, yöresel el sanatlarını ekonomiye kazandıran, turizmi geliştiren, milli ve manevi değerleri yücelten, Türkiye ve dünyanın neresinde olursa olsun aldıkları eğitimle ihtiyaç duyulan alanlarda kendi iş başarımlarını sağlamış insanların yetiştirildiği, ilimizde ve bölgemizde bulunan diğer kurumlara örnek olabilecek bir kurum olmak.

3.3. Temel Değerlerimiz

TEMEL DEĞERLERİMİZ

- *Atatürk İlkelerine bağlı olmak,*
- *Evrensel hukuk ilkelerine ve yasal düzenlemelere uymak,*
- *Bilimin evrenselliğine inanmak,*
- *Yenilikçi olmak,*
- *Doğruluktan ve dürüstlükten taviz vermemek,*
- *Kurum içinde uyum ve dayanışmaya önem vermek,*
- *Herkesi din, ırk, milliyet, renk, düşünce farklılığı gözetmeksizin sevmek ve saygılı olmak,*
- *Sürekli mükemmelliği yakalamaya çalışmak,*
- *Zamanın kıymetini bilmek,*
- *Faydalı ve Özgün araştırmalar yapmak,*
- *Eğitim öğretim ve uygulama hizmetlerinde genellik ve eşitlik ilkesini uygulamak,*
- *Kurumsal iletişimde insana saygıyı esas almak,*
- *Ekip çalışmasına önem vermek,*
- *Bilimsel ve teknolojik gelişmelerin sürekli takip etmek,*
- *Dayanışma ve işbirliğine önem verildiğini benimsetmektir.*

3.4. TEMALAR

TEMA-1 EĞİTİM-ÖĞRETİM

Stratejik Amaç 1

İlçemizin kültürel mirasının korunması, tanıtılması ve yaygınlaştırılmasının yanı sıra yaşam boyu eğitim politikası doğrultusunda, bireylerin; değişen ve gelişen dünya şartlarına uyum sağlayabilmeleri için kişisel bilgi ve becerilerini geliştirerek yaşam kalitelerini artırmak.

Stratejik Hedef 1.1

Yöre halkına yönelik açılan sosyal ve kültürel (Genel) içerikli kurslara olan katılım sayısını her yıl başlangıç yılına göre %10 oranında artırmak.

PERFORMANS GÖSTERGELERİ

NO	PERFORMANS GÖSTERGELERİ	ÖNCEKİ YILLAR			HEDEF
		2012	2013	2014	2019
1.1.1	Açılan kurs sayısı	307	530	442	600
1.1.2	Açılan kurslara katılan kursiyer sayısı	5.735	9.937	7.554	11.000
1.1.3	Belge alan kursiyer sayısı	3.109	5.269	3.638	8.000

Faaliyet Ve Projeler

1-Yöre halkına yönelik sosyal ve kültürel içerikli kursların açılması.

Faaliyet Adı	Başlama/Bitiş Tarihi	Süresi	Maliyet/Yıl	Kaynağı
Sosyal-Kültürel Kursları artırmak	01.01.2015 31.12.2019	5 Yıl	Öğretici Giderleri	Genel Bütçe



Stratejik Hedef 1.2

Yöre halkına meslek edindirme amacıyla açılan Mesleki kurslara olan katılım sayısını her yıl başlangıç yılına göre %10 oranında artırmak.

PERFORMANS GÖSTERGELERİ

NO	PERFORMANS GÖSTERGELERİ	ÖNCEKİ YILLAR			HEDEF
		2012	2013	2014	2019
1.2.1	Açılan kurs sayısı	417	348	567	600
1.2.2	Açılan kurslara katılan kursiyer sayısı	5.688	4.860	11.002	13.000
1.2.3	Belge alan kursiyer sayısı	4.834	4.562	10.718	12.000

Faaliyet Ve Projeler

- 1-Yöre halkına yönelik mesleki ve teknik eğitim kurslarının açılması.
- 2-Meslek edindirme kurslarını başarı ile bitirenlerin istihdamı.

Faaliyet Adı	Başlama/Bitiş Tarihi	Süresi	Maliyet/Yıl	Kaynağı
Mesleki Kursları artırmak	01.01.2015 31.12.2019	5 Yıl	Öğretici Giderleri	Genel Bütçe



Stratejik Amaç 2

İlimiz merkez ilçede çeşitli nedenlerle eğitim alamamış veya örgün eğitimin dışına çıkmış vatandaşlarımızın eğitim düzeylerini yükseltmek.

Stratejik Hedef 2.1

2013 TÜİK verilerine göre ilçemizde bulunan okuma yazma bilmeyen vatandaşların her yıl % 3 'ünü okuma- yazma kurslarına dahil ederek okuma yazma öğrenmelerini sağlamak.

PERFORMANS GÖSTERGELERİ

NO	PERFORMANS GÖSTERGELERİ	ÖNCEKİ YILLAR			HEDEF
		2012	2013	2014	2019
2.1.1	Açılan kurs sayısı	60	16	16	10
2.1.2	Açılan kurslara katılan kursiyer sayısı	352	157	89	40
2.1.3	Belge alan kursiyer sayısı	300	145	66	30

Faaliyet Ve Projeler

Okuma-yazma kursları açılacak.

Faaliyet Adı	Başlama/Bitiş Tarihi	Süresi	Maliyet/Yıl	Kaynağı
Okuma-Yazma Kursları açmak	01.01.2015 31.12.2019	5 Yıl	Öğretici Giderleri	Genel Bütçe



Stratejik Hedef 2.2

2013 TÜİK verilerine göre Rize Merkez ilçede 24.751 olan ilkokul mezunlarının her yıl % 3'ünü Açık Ortaokula yönlendirerek, ortaokul eğitimi almalarını sağlamak.

PERFORMANS GÖSTERGELERİ

NO	PERFORMANS GÖSTERGELERİ	ÖNCEKİ YILLAR			HEDEF
		2012	2013	2014	2019
2.2.1	Açık ortaokula yeni kayıt olan ve kayıt yenileyen öğrenci sayısı	590	1516	-	1.000
2.2.3	TÜİK verilerine göre ilçemizdeki ilkokul mezunu sayısı	-	24.751	-	20.000

Faaliyet Ve Projeler

- 1- Alan Taraması
- 2- Duyuru, reklam, ilan.
- 3- Her kayıt olan öğrenciye okulu ile ilgili dokümanlar (iş takvimi vb.) sunmak, rehberlik yapmak.

Faaliyet Adı	Başlama/Bitiş Tarihi	Süresi	Maliyet/Yıl	Kaynağı
Vatandaşları açık ortaokula yönlendirmek	01.01.2015 31.12.2019	5 Yıl	3.000 TL	Okul Aile Birliği



Stratejik Hedef 2.3

2013 TÜİK verilerine göre Merkez ilçede 24.244 olan ilköğretim mezunlarının her yıl % 3'ünü Açık Öğretim Lisesi ve Mesleki Açık Öğretim Lisesine yönlendirerek eğitim almalarını sağlamak.

PERFORMANS GÖSTERGELERİ

NO	PERFORMANS GÖSTERGELERİ	ÖNCEKİ YILLAR			HEDEF
		2012	2013	2014	2019
2.3.1	Açık liselere kayıt olan öğrenci sayısı	1049	1281	1320	1.000
2.3.2	TÜİK verilerine göre ilçemizdeki ilköğretim okulu mezunu sayısı	-	24.244	-	20.000

Faaliyet Ve Projeler

- 1- Alan Taraması
- 2- Duyuru, reklam, ilan.
- 3- Her kayıt olan öğrenciye okulu ile ilgili dokümanlar (iş takvimi vb.) sunmak, rehberlik yapmak.

Faaliyet Adı	Başlama/Bitiş Tarihi	Süresi	Maliyet/Yıl	Kaynağı
Vatandaşları açık liseye yönlendirmek	01.01.2015 31.12.2019	5 Yıl	3.000 TL	Okul Aile Birliği



Stratejik Hedef 2.4

2013 TÜİK verilerine göre Merkez ilçede 22.727 olan okuma-yazma bilen fakat bir okul bitirmeyen vatandaşın her yıl % 1'ini Okuma-Yazma STS sınavlarına alarak sertifika sahibi olmalarını sağlamak.

PERFORMANS GÖSTERGELERİ

NO	PERFORMANS GÖSTERGELERİ	ÖNCEKİ YILLAR			HEDEF
		2012	2013	2014	2019
2.4.1	Yapılan I. Kademe Sınav Sayısı	23	10	17	10
2.4.2	Yapılan II. Kademe Sınav Sayısı	29	29	28	10
2.4.3	I. Kademe sınavına katılan öğrenci sayısı	49	47	170	20
2.4.4	I. Kademe sınavı sonucu sertifika alan öğrenci sayısı	48	41	170	20
2.4.5	II. Kademe sınavına katılan öğrenci sayısı	139	116	89	20
2.4.6	II. Kademe sınavı sonucu sertifika alan öğrenci sayısı	114	105	83	20
2.4.7	TÜİK verilerine göre okuma-yazma bilen bir okul bitirmeyen kişi sayısı	-	22.727	-	22.500

Faaliyet Ve Projeler

- 1- Alan Taraması
- 2- Duyuru, reklam, ilan.
- 3- Her başvuran adaya ilgili dokümanları sunmak ve rehberlik yapmak.

Faaliyet Adı	Başlama/Bitiş Tarihi	Süresi	Maliyet/Yıl	Kaynağı
Vatandaşların okuma-yazma sertifikası almalarını sağlamak	01.01.2015 31.12.2019	5 Yıl	3.000 TL	Okul Aile Birliği



Stratejik Hedef 2.5

Ortaöğretim kurumlarından mezun olup herhangi bir yükseköğretim programına yerleşemeyen öğrencilere yönelik destekleme ve yetiştirme kursları açmak.

PERFORMANS GÖSTERGELERİ

NO	PERFORMANS GÖSTERGELERİ	ÖNCEKİ YILLAR			HEDEF
		2012	2013	2014	2019
2.5.1	Açılan destekleme ve yetiştirme kursu sayısı	-	-	1	1
2.5.2	Destekleme ve yetiştirme kurslarındaki sınıf sayısı	-	-	2	15
2.5.3	Destekleme ve yetiştirme kurslarındaki ders sayısı	-	-	8	12
2.5.4	Destekleme ve yetiştirme kurslarındaki toplam öğrenci sayısı	-	-	40	300

Faaliyet Ve Projeler

Ortaöğretim kurumlarından mezun olup herhangi bir yükseköğretim programına yerleşemeyen lise mezunlarına yönelik destekleme ve yetiştirme kursları açılacaktır.

Faaliyet Adı	Başlama/Bitiş Tarihi	Süresi	Maliyeti	Kaynağı
Yetiştirici Kurslar açmak	01.01.2015 31.12.2019	5 Yıl	Öğretici Giderleri	Genel Bütçe



Politika ve Stratejiler

18. Milli Eğitim Şurası- Toplumda hayat boyu öğrenme kapsamında; sanat eğitimi ile sportif nitelikli bilgi ve becerileri kazandırmak amacıyla halk eğitim merkezlerinde daha fazla kurs açılmalıdır. Halk eğitim merkezleri altyapı ve öğretmen açısından güçlendirilerek bu kurslara kaynak ayrılmalıdır.

Vizyon 2023 Eğitim ve İnsan Kaynakları Sonuç Raporu ve Strateji Belgesi- Okuma–yazma seferberliğinin başlatılarak , okuma yazma bilen nüfus oranını % 100 e yükseltilmesi,

10. Kalkınma Planı - bilgi toplumunun gerektirdiği temel bilgi ve becerilerle donanmış, üretken ve mutlu bireylerin yetişmesi ve eğitilmiş genç bireylerin işsizlik oranlarının düşürülmesi,

Orta Vadeli Program (2014-2016)- Eğitim sisteminde, bireylerin kişilik ve kabiliyetlerini geliştiren, hayat boyu öğrenme yaklaşımı çerçevesinde işgücü piyasasıyla uyumunu güçlendiren, fırsat eşitliğine dayalı, kalite odaklı dönüşüm sürdürülecektir.

HBÖ Strateji Belgesi- Tüm bireylere okuma yazma becerisi kazandırılarak okuryazar oranında artış sağlanması, hayat boyu öğrenmeye katılım sürecinde dezavantajlı bireylere özel önem verilmesi, hayat boyu öğrenme kapsamında mesleki rehberlik hizmetlerinin güçlendirilmesi, yaşlıların sosyal ve ekonomik hayata etkin katılımlarını artırmak üzere hayat boyu öğrenme faaliyetlerinin desteklenmesi, temel eğitim başta olmak üzere eğitimin tüm kademelerinde okullaşma oranlarında artış sağlanması,

Yukarıda sıralanan üst politika belgelerinde yer alan **“Toplumda Yaşam Boyu Eğitim”** anlayışının benimsenmesi hedeflerine paralel olarak ilimiz 6+ yaş üstü nüfusun okur-yazarlık oranını %100’e çıkarmak amacıyla her yıl belirlenecek sayıda okuma-yazma kursu açılacaktır. Yerel medya, muhtarlıklar, sivil toplum kuruluşları, belediyeler, askeri kuruluşlar ve kurumumuz işbirliği ile yapılan yönlendirme çalışmaları ile düzenlenen ulusal ve yerel kampanyalardan da yararlanarak halk eğitim merkezimizce açılacak olan kurslara okuma-yazma bilmeyenlerin katılımı teşvik edilecektir.

Yaygın eğitim alanında günün ihtiyaçları ve AB normlarına uygun çalışmalar yapmak amacıyla; eğitim çağı geçmiş kişilere beceri kazandırma ve meslek edindirme kursları açılacaktır.

Mahalle ve köylerde açılacak kurs türleri için alan taraması yapılacak, köy ve mahalle muhtarlarıyla işbirliği içinde çalışılacak, kırsalda açılan kurslara azami destek sağlanacaktır. Özellikle yabancı dil ve meslek kursları teşvik edilecektir.

Kültürümüzün ve geleneksel el sanatlarımızın tanıtılması ve gelecek nesillere aktarılması amacıyla; yerel ve ulusal düzeyde açılan fuarlara stantlar açmak suretiyle katılım sağlanacaktır.



TEMA-2 ALTYAPI VE DONANIM

Stratejik Amaç 3

Daha iyi bir eğitim ortamı oluşturabilmek için kursların teknolojik alt yapı ve donanım ihtiyaçlarının karşılanması

Stratejik Hedef 3.1

Kurum bünyesinde veya kurum dışında açılan her kursun ihtiyacı olan demirbaş malzemelerini temin etmek

PERFORMANS GÖSTERGELERİ

NO	PERFORMANS GÖSTERGELERİ	ÖNCEKİ YILLAR			HEDEF
		2012	2013	2014	2019
3.1.1	Temin edilen demirbaşların sayısı	-	22	32	40
3.1.2	Temin edilen demirbaşların maliyeti	-	48.946	83.817	100.000

Faaliyet Ve Projeler

Faaliyet Adı	Başlama/Bitiş Tarihi	Süresi	Maliyet/Yıl	Kaynağı
İhtiyaç duyulan Demirbaş malzemelerin alınması	01.01.2015 31.12.2019	5 Yıl	80.000 TL	Genel Bütçe ve Okul-Aile Birliği



Stratejik Hedef 3.2

Kurum bünyesinde veya kurum dışında açılan her kursun ihtiyacı sarf malzemelerin % 70'ini temin etmek.

PERFORMANS GÖSTERGELERİ

NO	PERFORMANS GÖSTERGELERİ	ÖNCEKİ YILLAR			HEDEF
		2012	2013	2014	2019
3.2.1	Temin edilen sarf malzemelerin miktarı (Temizlik, yakıt, temrinlik)	-	-	-	-
3.2.2	Temin edilen sarf malzemelerin maliyeti (Temizlik, yakıt, temrinlik)	-	70.000	68.000	80.000

Faaliyet Ve Projeler

Faaliyet Adı	Başlama/Bitiş Tarihi	Süresi	Maliyet/Yıl	Kaynağı
Kurum içi ve kurum dışında açılan kursların sarf malzemelerini temini	01.01..2015 31.12..2019	5 Yıl	80.000 TL	Genel Bütçe ve Okul-Aile Birliği

Politika ve Stratejiler

18. Milli Eğitim Şurası- Toplumda hayat boyu öğrenme kapsamında; sanat eğitimi ile sportif nitelikli bilgi ve becerileri kazandırmak amacıyla halk eğitim merkezlerinde daha fazla kurs açılmalıdır. Halk eğitim merkezleri altyapı ve öğretmen açısından güçlendirilerek bu kurslara kaynak ayrılmalıdır.

61. Hükümet Programı- 2023 yılında bütün okullarda her türlü bilgi teknolojisinin yaygın ve eksiksiz olarak kullanıldığı eğitim ortamları oluşturmuş olacak ve kesintisiz bir elektronik iletişim ortamı sağlanacaktır.

Yukardaki üst politika belgeleri doğrultusunda, kurumumuzda teknolojik alt yapının modernize edilmesi ve eğitimde en aktif ve verimli şekilde kullanılması politikamıza uygun olarak, kurumun imkanları ölçüsünde kurslarımızın araç-gereç ve ekipman ihtiyaçlarını karşılamak için her türlü gayret gösterilecektir.

TEMA-3 TANITIM FAALİYETLERİ

Stratejik Amaç 4

Kurumumuz faaliyetlerini daha geniş halk kitlelerine duyurmak ve daha çok vatandaşın hizmetlerimizden yararlanmasını sağlamak

Stratejik Hedef 4.1

Kurumumuzun faaliyetlerini daha geniş hal kesimlerine duyurmak amacıyla her yıl bir dergi çıkarmak ve dağıtımını yapmak.

PERFORMANS GÖSTERGELERİ

NO	PERFORMANS GÖSTERGELERİ	ÖNCEKİ YILLAR			HEDEF
		2012	2013	2014	2019
4.1.1	Çıkarılan dergi sayısı	-	-	-	1
4.1.2	Basımı yapılan ve dağıtımını yapılan dergi sayısı	-	-	-	1000

Faaliyet ve Projeler

Kurum çalışmalarını tanıtmak amacıyla her yıl Haziran ayında en az 1000 baskı dergi çıkarılarak çeşitli kurum ve kuruluşlara dağıtımını yapılacaktır.

Faaliyet Adı	Başlama/Bitiş Tarihi	Süresi	Maliyet/Yıl	Kaynağı
Dergi çıkarmak ve dağıtımını yapmak	01.01.2015 31.12.2019	5 Yıl	5,000 TL	Okul-Aile Birliği



Stratejik Hedef 4.2

Kurumumuzun tarafından açılacak olan genel, mesleki ve okuma-yazma kurslarını daha geniş hal kesimlerine duyurmak amacıyla afiş, ilan ve broşürler bastırmak ve ilgili yerlere asmak.

PERFORMANS GÖSTERGELERİ

NO	PERFORMANS GÖSTERGELERİ	ÖNCEKİ YILLAR			HEDEF
		2012	2013	2014	2019
4.2.1	Basımı yapılan afiş, ilan ve broşürün sayısı	1	1	2	4
4.2.2	Basımı yapılan afiş, ilan ve broşürün baskı sayısı	100	100	600	1.200

Faaliyet ve Projeler

Kurum faaliyetlerinin ve açılacak kursların tanıtımının yapılacağı bir afiş her yıl eylül ayında 100 adet bastırılarak gerekli yerlere asılarak tanıtım yapılacaktır. Çeşitli faaliyetleri tanıtıcı ilan ve broşürler en az 500'er adet basılarak dağıtımları yapılacaktır.

Faaliyet Adı	Başlama/Bitiş Tarihi	Süresi	Maliyeti	Kaynağı
Açılacak kursları tanıtıcı afiş, ilan ve broşürler yaptırmak ve dağıtımını yapmak	01.01.2015 31.12.2019	5 Yıl	5.000 TL	Okul-Aile Birliği



Stratejik Hedef 4.3

Kurumumuz internet sitesinin güncel tutulmasını ve daha etkin kullanılmasını sağlamak.

PERFORMANS GÖSTERGELERİ,

NO	PERFORMANS GÖSTERGELERİ	ÖNCEKİ YILLAR			HEDEF
		2012	2013	2014	2019
4.3.1	İnternet sitesinde yayınlanan haber sayısı	-	-	40	50
4.3.2	İnternet sitesinde yayınlanan duyuru sayısı	-	-	30	40

Faaliyet ve Projeler

Kurum internet sitesinin güncellenmesi ve sürekli güncel tutulması

Faaliyet Adı	Başlama/Bitiş Tarihi	Süresi	Maliyeti	Kaynağı
Kurumun web sitesini sürekli güncel tutmak	01.01.2015 31.12.2019	5 Yıl	-	Kurum personeli tarafından gerçekleştirilecek



Stratejik Hedef 4.4

Kültürümüzün ve geleneksel el sanatlarımızın orijinallerini bozmadan gelecek nesillere aktarmak amacıyla bölgesel ve ulusal beğenilere ürün olarak sunmak.

PERFORMANS GÖSTERGELERİ

NO	PERFORMANS GÖSTERGELERİ	ÖNCEKİ YILLAR			HEDEF
		2012	2013	2014	2019
4.4.1	Ulusal fuarlarda açılan stand sayısı	3	3	3	3
4.4.2	Bölgesel etkinliklerde açılan stand sayısı	5	7	8	10

Faaliyet Ve Projeler

- 1-Ulusal düzeyde fuarlara katılarak ilimizin tanıtılmasının sağlanması
- 2-Bölgesel fuarlara katılarak sergilenen ürünlerin tanıtılması
- 3-İl içi ve il dışı tanıtım sergilerinin açılması
- 4-İl merkezi ve ilçelerde karma sergilerin açılması

Faaliyet Adı	Başlama/Bitiş Tarihi	Süresi	Maliyet/Yıl	Kaynağı
Ürünlerin standlarda sergilenmesi	01.01.2015 31.12.2019	5 Yıl	10.000 TL	Okul Aile Birliği

Politika ve Stratejiler

18. Milli Eğitim Şurası- Aile yapısının güçlendirilmesine yönelik olarak psikolojik danışma ve rehberlik hizmetleri, aile eğitimleri ile desteklenmeli ve sunulan hizmetlerde medya desteği sağlanmalıdır.

Kurum tarafından açılacak olan genel, mesleki ve okuma-yazma kurlarından daha çok vatandaşın faydalanmasını sağlamak amacıyla yazılı ve görsel medyanın kullanılmasının dışında afiş, ilan ve broşürler bastırılacaktır. Bu afiş ilan ve broşürler ilgili yerlere asılacak ve dağıtımı yapılacaktır.

Kurum tarafından yapılan tüm sosyal, kültürel ve sportif faaliyetler haber olarak internet sitesinde yayınlanacaktır. Açılacak olan genel, mesleki ve okuma-yazma kurları ile ilgili duyurular buradan yapılacak, gerekli belge ve bilgiler internet sitesi üzerinden paylaşılacaktır. Ayrıca kurumla ilgili bilgilerin zaman zaman güncellemesi yapılacaktır.

TEMA-4 PROJELER

Stratejik Amaç 5

Hayat boyu öğrenme kapsamında ulusal ve uluslararası kurum ve kuruluşların desteklediği projelere katılmak suretiyle kurumumuzun dünya standartlarında eğitim-öğretim altyapısına kavuşmasını sağlamak

Stratejik Hedef 5.1.

Her yıl en az bir ulusal veya uluslararası projeye katılmak

NO	PERFORMANS GÖSTERGELERİ	ÖNCEKİ YILLAR			HEDEF
		2012	2013	2014	2019
5.4.1	Başvurulan proje sayısı	-	-	-	2
5.4.2	Katılımı gerçekleşen proje sayısı	-	-	-	2
5.4.3	Projeden yaralanan kişi sayısı	-	-	-	
5.4.4	Projeden elde edilen hibe miktarı	-	-	-	

Faaliyet/Proje Adı	Başlama/Bitiş Tarihi	Süresi	Maliyeti	Kaynağı
Proje Tabanlı Beceri yarışmalarına katılmak	01.01.2015 31.12.2019	5 Yıl	2.000 TL	Okul-Aile Birliği
Avrupa Birliği projelerine katılmak	01.01.2015 31.12.2019	5 Yıl	Projeden sağlanan hibe	-



Politika ve Stratejiler

10. Kalkınma Planı, MEB Stratejik Planı, AB Müktesebatına Uyum Programı ve 61.Hükümet Eylem Planında; AB'nin Erasmus+ Yetişkin Eğitimi Programı çerçevesinde, devam eden ve hazırlık çalışmaları yapılan projelerle mesleki eğitimin uluslararası boyutta ileriye götürülmesi hedeflenmiştir. Bu üst politika doğrultusunda ilimiz eğitim kurumlarında Avrupa Birliği Eğitim ve Gençlik Programları ve diğer uluslar arası kuruluşların da desteklediği projeler üretilecektir.

Teknolojik alt yapının modernize edilmesi ve eğitimde en aktif ve verimli şekilde kullanılması politikamıza uygun olarak, kurumun imkanları ölçüsünde kurslarımızın araç-gereç ve ekipman ihtiyaçlarını karşılama gayreti içinde olacağız.



STRATEJİK PLAN HEDEF-SORUMLULUK-MALİYET TABLOSU

TEMA	STRATEJİK AMAÇ	STRATEJİK HEDEFLER	SORUMLU BİRİM/ŞUBE	MALİYET/ YIL
EĞİTİM-ÖĞRETİM	Amaç-1 ilçemizin kültürel mirasının korunması, tanıtılması ve yaygınlaştırılmasının yanı sıra yaşam boyu eğitim politikası doğrultusunda, bireylerin; değişen ve gelişen dünya şartlarına uyum sağlayabilmeleri için kişisel bilgi ve becerilerini geliştirerek yaşam kalitelerini artırmak.	Hedef 1.1. Yöre halkına yönelik açılan sosyal ve kültürel içerikli kurslara olan katılım sayısını her yıl başlangıç yılına göre %10 oranında artırmak.	<i>Program Geliştirmeden Sorumlu Müdür Yard.</i>	-
		Hedef 1.2. Yöre halkına meslek edindirme amacıyla açılan Mesleki kurslara olan katılım sayısını her yıl başlangıç yılına göre %10 oranında artırmak.	<i>Program Geliştirmeden Sorumlu Müdür Yard.</i>	-
	Amaç-2 İlimiz merkez ilçede çeşitli nedenlerle eğitim alamamış veya örgün eğitimin dışına çıkmış vatandaşlarımızın eğitim düzeylerini yükseltmek.	Hedef 2.1. 2013 TÜİK verilerine göre ilçemizde bulunan okuma yazma bilmeyen vatandaşların her yıl % 3 'ünü okuma- yazma kurslarına dahil ederek okuma yazma öğrenmelerini sağlamak.	<i>Program Geliştirmeden Sorumlu Müdür Yard.</i>	-
		Hedef 2.2. 2013 TÜİK verilerine göre Rize Merkez ilçede 24.751 olan ilkököl mezunlarının her yıl % 3'ünü Açık Ortaokula yönlendirerek, ortaokul eğitimi almalarını sağlamak.	<i>Açık Öğretimden Sorumlu Müdür Yard.</i>	3.000 TL
		Hedef 2.3. 2013 TÜİK verilerine göre Rize Merkez ilçede 24.244 olan ilköğretim mezunlarının her yıl % 3'ünü Açık Öğretim Lisesi ve Mesleki Açık Öğretim Lisesine yönlendirerek, Açık Lise eğitimi almalarını sağlamak.	<i>Açık Öğretimden Sorumlu Müdür Yard.</i>	3.000 TL
		Hedef 2.4. 2013 TÜİK verilerine göre Rize Merkez ilçede 22.727 olan okuma-yazma bilen fakat bir okul bitirmeyen vatandaşın her yıl % 1'ini Okuma-Yazma STS sınavlarına alarak sertifika sahibi olmalarını sağlamak.	<i>Açık Öğretimden Sorumlu Müdür Yard.</i>	3.000 TL
		Hedef 2.5. Ortaöğretim kurumlarından mezun olup herhangi bir yükseköğretim programına yerleşemeyen öğrencilere yönelik destekleme ve yetiştirme kursları açmak.	<i>Açık Öğretimden Sorumlu Müdür Yard.</i>	-

ALTYAPI VE DONANIM	TANITIM FAALİYETLERİ	PROJELER
<p>Amaç-3 Daha iyi bir eğitim ortamı oluşturabilmek için kursların teknolojik alt yapı ve donanım ihtiyaçlarının karşılanması</p>	<p>Hedef 3.1.Kurum bünyesinde veya kurum dışında açılan her kursun ihtiyacı olan demirbaş malzemelerini temin etmek</p>	<p><i>Döner Sermayeden Sorumlu Müdür Yard.</i></p> <p>100.000 TL</p>
	<p>Hedef 3.2.Kurum bünyesinde veya kurum dışında açılan her kursun ihtiyacı sarf malzemelerin % 70'ini temin etmek.</p>	<p><i>Döner Sermayeden Sorumlu Müdür Yard.</i></p> <p>80.000 TL</p>
<p>Amaç-4 Kurumumuz faaliyetlerini daha geniş halk kitlelerine duyurmak ve daha çok vatandaşın hizmetlerimizden yararlanmasını sağlamak</p>	<p>Hedef 4.1.Kurumumuzun faaliyetlerini daha geniş hal kesimlerine duyurmak amacıyla her yıl bir dergi çıkarmak ve dağıtımını yapmak.</p>	<p><i>Program Geliştirmeden Sorumlu Müdür Yard.</i></p> <p>5.000 TL</p>
	<p>Hedef 4.2.Kurumumuzun tarafından açılacak olan genel, mesleki ve okuma-yazma kurslarını daha geniş hal kesimlerine duyurmak amacıyla afiş, ilan ve broşürler bastırmak ve ilgili yerlere asmak</p>	<p><i>Program Geliştirmeden Sorumlu Müdür Yard.</i></p> <p>5.000 TL</p>
	<p>Hedef 4.3.Kurumumuz internet sitesinin güncel tutulmasını ve daha etkin kullanılmasını sağlamak.</p>	<p><i>Açık Öğretimden sorumlu Müdür Yard.</i></p> <p>-</p>
	<p>Hedef 4.4. Kültürümüzün ve geleneksel el sanatlarımızın orijinallerini bozmadan gelecek nesillere aktarmak amacıyla bölgesel ve ulusal beğenilere ürün olarak sunmak.</p>	<p><i>Program Geliştirme ve Döner Sermayeden Sorumlu Müdür Yard.</i></p> <p>5.000 TL</p>
<p>Amaç-5 Ulusal ve uluslar arası kurum ve kuruluşların desteklediği projelere katılmak suretiyle kurumumuzun dünya standartlarında eğitim-öğretim altyapısına kavuşmasını sağlamak</p>	<p>Hedef 5.1.Her yıl en az bir ulusal veya uluslararası projeye katılmak</p>	<p><i>Tüm birimler</i></p> <p>2.000 TL</p>



IV. BÖLÜM

İzleme, Değerlendirme Raporlama

4. İZLEME, DEĞERLENDİRME VE RAPORLAMA

Rize Halk Eğitim Merkezi Müdürlüğümüzün planının onaylanarak uygulamaya geçirilmesinin ardından planın izleme ve değerlendirme süreci başlayacaktır.

Amaç ve hedeflerin gerçekleştirilmesine ilişkin gelişmelerin belirli bir sıklıkla raporlanarak ilgili taraflar ile kurum içi ve kurum dışı paydaşların değerlendirilmesine sunulması izleme faaliyetlerini oluşturur. Performans göstergelerinin izlenmesi, izleme faaliyetlerinin temelini oluşturur.

İzleme ve değerlendirme süreci, kurumsal öğrenmeyi ve sürekli iyileştirmeyi de sağlayacak şeffaflık ilkelerine katkıda bulunacaktır. Stratejik planımızda ortaya konulan ve 2015-2019 dönemine yönelik hedeflere ilişkin gerçekleştirmeler sistematik olarak takip edilecek ve raporlanacaktır.

Değerlendirme ise, uygulama sonuçlarının stratejik amaç ve hedeflerle karşılaştırılması ve bunların tutarlılık analizi yapılacaktır. İzleme ve değerlendirme işlevinin yerine getirilmesinde verilerin toplanması, veri toplama sıklığı, analiz ve raporlama büyük önem taşımaktadır.

Stratejik planın uygulanma sürecinde, izleme ve değerlendirme faaliyetleri sonucunda elde edilen bilgiler kullanılarak geribildirim işlemi gerçekleştirilecektir. Faaliyet gerçekleştirmeleri, zamanlama ve hedeflere uygunluk bakımından incelendikten sonra stratejiler ve faaliyetler planlandığı şekliyle gerçekleşiyorsa plan doğrulanmış olacak ve uygulama devam edecektir. Ancak beklenmeyen sonuçlar ortaya çıktığı takdirde plan revize edilecek ve güncellenmiş şekliyle uygulanmaya devam edilecektir.

İzleme, değerlendirme ve raporlamaya ilişkin örnek formlar ekte verilmiştir.





RİZE HALK EĞİTİM MERKEZİ 2015-2019 STRATEJİK PLANI

RİZE HALK EĞİTİM MERKEZİ FAALİYET SONU RAPORU

..... KONULU FAALİYET SONU RAPORU		
Amaç No :	Hedef No:	Faaliyet No:
Çalışma Konusu:		
Faaliyetin Adı:		
Faaliyetten sorumlu Kişi/Kişiler:		
Faaliyetin başladığı tarih:	Faaliyetin bittiği tarih:	
Faaliyete katılan öğretmen/idareci sayısı:	Faaliyete katılan öğrenci sayısı:	
Faaliyete katılan veli/STK temsilcisi sayısı:	Faaliyete katılan yardımcı personel sayısı:	

YAPILANLAR:
Faaliyetin Değerlendirilmesi:
Çalışmalar sırasında karşılaşılan sorunlar:

Ekip Üyeleri;

.../.../2015
Okul/Kurum Müdürü
Onay

RİZE HALK EĞİTİM MERKEZİ FAALİYET İZLEME VE DEĞERLENDİRME RAPORU

TEMA								
Stratejik Amaç 1								
Stratejik Hedef 1.1								
Faaliyet/Projeler	İzleme						Değerlendirme	
Faaliyet/Projeler	Faaliyetin Başlama ve Bitiş Tarihi	Faaliyetten Sorumlu Kurum/Birim/Kişi	Maliyeti	Ölçme yöntemi ve raporlama süresi	Performans Göstergeleri	Faaliyetin durumu	Tamamlanmama nedeni	Öneriler
						(..) Tamamlandı (..)Devam Ediyor (..) İptal Edildi		

ONAY

RİZE HALK EĞİTİM MERKEZİ STRATEJİK PLANI
2015 YILI EYLEM PLANI

AMAÇ	HEDEF	FAALİYETLER	MEVCUT DURUM	PERFORMANS GÖSTERGELERİ	SORUMLU BİRİM	KAYNAK	ZAMANLAMA (FAALİYET-PROJELERİN BAŞLAYIŞ-BİTİŞYILI)																
							OCAK	ŞUBAT	MART	NİSAN	MAYIS	HAZİRAN	TEMMUZ	AĞUSTOS	EYLÜL	EKİM	KASIM	ARALIK	2015	2016	2017	2018	2019
							Stratejik Amaç 1 Hedef 1.1. 1-Yöre halkına yönelik sosyal ve kültürel içerikli kursların açılması	2014 verileri işlenecektir	-Açılan kurs sayısı. -Açılan kurslara katılan kursiyer sayısı -Belge alan kursiyer sayısı	<i>Program Geliştirmeden Sorumlu Müdür Yard.</i>	Genel Bütçe	*	*	*	*	*	*	*	*	*	*	*	*
Hedef 1.2. 1-Yöre halkına yönelik mesleki ve teknik eğitim kurslarının açılması. 2-Meslek edindirme kurslarını başarı ile bitirenlerin istihdamı	2014 verileri işlenecektir	-Açılan kurs sayısı. -Açılan kurslara katılan kursiyer sayısı -Belge alan kursiyer sayısı	<i>Program Geliştirmeden Sorumlu Müdür Yard.</i>	Genel Bütçe	*	*	*	*	*	*	*	*	*	*	*	*	*	*	*	*	*		

AMAÇ	HEDEF	FAALİYETLER	MEVCUT DURUM	PERFORMANS GÖSTERGELERİ	SORUMLU BİRİM	KAYNAK	ZAMANLAMA (FAALİYET-PROJELERİN BAŞLAYIŞ-BİTİŞYILI)																
							OCAK	ŞUBAT	MART	NİSAN	MAYIS	HAZİRAN	TEMMUZ	AĞUSTOS	EYLÜL	EKİM	KASIM	ARALIK	2015	2016	2017	2018	2019
Stratejik Amaç 2	Hedef 2.1.	1-Okuma Yazma kursları açılması	2013 Tuik ve 2014 verileri işlenecektir	-Açılacak okuma-yazma kursu sayısı. -Açılacak okuma-yazma kurslarına katılan kursiyer sayısı. -TUİK verilerine göre okuma yazma bilmeyenlerin sayısı	Program Geliştirme Sorumlu Müdür Yard.	Genel Bütçe	*	*	*	*	*	*	*	*	*	*	*	*	*	*	*	*	*
	Hedef 2.2.	İlkokul mezunlarının açık ortaokula yönlendirilmesi 1- Alan Taraması 2- Duyuru, reklam, ilan. 3- Her kayıt olan öğrenciye okulu ile ilgili dokümanlar (iş takvimi vb.)sunmak, rehberlik yapmak.	2013 Tuik ve 2014 verileri işlenecektir	-Açık ortaokula yeni kayıt olan ve kayıt yenileyen öğrenci sayısı - TÜİK verilerine göre ilçemizdeki ilkokul mezunu sayısı	Açık Öğretimden Sorumlu Müdür Yard.	Okul Aile Birliği	*	*	*	*	*	*	*	*	*	*	*	*	*	*	*	*	*
	Hedef 2.3.	Orta okul mezunlarının açık liselere yönlendirilmesi 1- Alan Taraması 2- Duyuru, reklam, ilan. 3- Her kayıt olan öğrenciye okulu ile ilgili dokümanlar (iş takvimi vb.)sunmak, rehberlik yapmak.	2013 Tuik ve 2014 verileri işlenecektir	-Açık liselere kayıt olan öğrenci sayısı - TÜİK verilerine göre ilçemizdeki ilköğretim okulu mezunu sayısı	Açık Öğretimden Sorumlu Müdür Yard.	Okul Aile Birliği	*	*	*	*	*	*	*	*	*	*	*	*	*	*	*	*	*

IV. BÖLÜM İzleme, Değerlendirme, Raporlama

AMAÇ	HEDEF	FAALİYETLER	MEVCUT DURUM	PERFORMANS GÖSTERGELERİ	SORUMLU BİRİM	KAYNAK	ZAMANLAMA (FAALİYET-PROJELERİN BAŞLAYIŞ-BİTİŞYILI)																
							OCAK	ŞUBAT	MART	NİSAN	MAYIS	HAZİRAN	TEMMUZ	AĞUSTOS	EYLÜL	EKİM	KASIM	ARALIK	2015	2016	2017	2018	2019
							Stratejik Amaç 2 Hedef 2.4. Vatandaşların 1- Alan Taraması 2- Duyuru, reklam, ilan. 3- Her başvuran adaya ilgili dokümanları sunmak ve rehberlik yapmak suretiyle okuma-yazma sertifikası almalarını sağlanması		2013 Tuik ve 2014 verileri işlenecektir	- Yapılan I. Ve II. Kademe Sınav Sayısı - I. Ve II. Kademe sınavlarına katılan öğrenci sayısı - I. Ve II. Kademe sınavları sonucu sertifika alan öğrenci sayısı -TÜİK verilerine göre ilçemizdeki okuma-yazma bilen bir okul bitirmeyen kişi sayısı	<i>Açık Öğretimden Sorumlu Müdür Yard.</i>	Okul Aile Birliği	*	*	*	*	*	*	*	*	*	*	*
Hedef 2.5. Ortaöğretim kurumlarından mezun olup herhangi bir yükseköğretim programına yerleşemeyen lise mezunlarına yönelik destekleme ve yetiştirme kursları açılacaktır.		2013 Tuik ve 2014 verileri işlenecektir	-Açılan destekleme ve yetiştirme kursu sayısı. -Kurslardaki sınıf sayısı -Kurslara katılanların öğrenci sayısı	<i>Kursun Sorumlu Müdür Yardımcısı</i>	Genel Bütçe	*							*	*	*	*	*	*	*	*	*	*	*

IV. BÖLÜM İzleme, Değerlendirme, Raporlama

AMAÇ	HEDEF	FAALİYETLER	MEVCUT DURUM	PERFORMANS GÖSTERGELERİ	SORUMLU BİRİM	ZAMANLAMA (FAALİYET-PROJELERİN BAŞLAYIŞ-BİTİŞYILI)															
						KAYNAK	OCAK	ŞUBAT	MART	NİSAN	MAYIS	HAZİRAN	TEMMUZ	AĞUSTOS	EYLÜL	EKİM	KASIM	ARALIK	2015	2016	2017
Stratejik Amaç 3	Hedef 3.1.	Kurum faaliyetlerinde ihtiyaç duyulan demirbaş malzemelerin satın alınması	2014 Verileri işlenecektir	-Temin edilen demirbaş sayısı -Temin edilen demirbaşların maliyeti	Döner Sermayeden Sorumlu Müdür Yard.	Okul Aile Birliği	*	*	*	*	*	*	*	*	*	*	*	*	*	*	*
	Hedef 3.2.	Kurum içi ve kurum dışında açılan kursların sarf malzemelerinin temin edilmesi	2014 Verileri işlenecektir	-Temin edilen sarf malzemelerin miktarı -Temin edilen sarf malzemelerin maliyeti		Okul Aile Birliği	*	*	*	*	*	*	*	*	*	*	*	*	*	*	*
Stratejik Amaç 4	Hedef 4.1.	Kurum çalışmalarını tanıtmak amacıyla dergi çıkarılması ve dağıtımının yapılması	2014 Verileri işlenecektir	-Çıkarılan dergi sayısı -Basımı yapılan ve dağıtımı yapılan dergi sayısı	Program Geliştirmeden Sorumlu Müdür Yard.	Okul Aile Birliği	*	*	*	*	*	*	*	*	*	*	*	*	*	*	*
	Hedef 4.2.	Açılacak kursları tanıtıcı afiş, ilan ve broşürler yaptırmak ve dağıtımını yapmak	2014 Verileri işlenecektir	-Basımı yapılan afiş, ilan ve broşürün sayısı -Basımı yapılan afiş, ilan ve broşürün baskı sayısı		Okul Aile Birliği	*	*	*	*	*	*	*	*	*	*	*	*	*	*	*

IV. BÖLÜM İzleme, Değerlendirme, Raporlama

AMAÇ	HEDEF	FAALİYETLER	MEVCUT DURUM	PERFORMANS GÖSTERGELERİ	SORUMLU BİRİM	KAYNAK	ZAMANLAMA (FAALİYET-PROJELERİN BAŞLAYIŞ-BİTİŞYILI)																				
							OCAK	ŞUBAT	MART	NİSAN	MAYIS	HAZİRAN	TEMMUZ	AĞUSTOS	EYLÜL	EKİM	KASIM	ARALIK	2015	2016	2017	2018	2019				
Stratejik Amaç 4	Hedef 4.3.	Kurumun web sitesinin sürekli güncel tutulması	Yapılan etkinlikler yeteri kadar tanıtılmıyor	-İnternet sitesinde yayınlanan haber sayısı -İnternet sitesinde yayınlanan duyuru sayısı	Açık Öğretimden sorumlu Müdür Yard.	-	*	*	*	*	*	*	*	*	*	*	*	*	*	*	*	*	*	*	*	*	
	Hedef 4.4.	1-Ulusal düzeyde fuarlara katılarak ilimizin tanıtılmasının sağlanması. 2-Bölgesel fuarlara katılarak sergilenen ürünlerin tanıtılması. 3-İl içi ve il dışı tanıtım sergilerinin açılması. 4-İl merkezi ve ilçelerde karma sergilerin açılması.	2014 verileri işlenecektir	-Ulusal fuarlarda açılan stand sayısı. - Bölgesel etkinliklerde açılan stand sayısı	Program Geliştirme Sorumlu Müdür Yard.	Okul Aile Birliği	*	*	*	*	*	*	*	*	*	*	*	*	*	*	*	*	*	*	*	*	
Stratejik Amaç 5	Hedef 5.1.	1-Ulusal veya uluslararası projelere katılmak 2- Proje tabanlı beceri yarışmalarına katılmak	2014 Verileri işlenecektir	-Başvurulan proje sayısı -Katılımı gerçekleşen proje sayısı -Projenin yaralanan kişi sayısı -Projenin elde edilen hibe miktarı	Tüm birimler	Okul Aile Birliği	*	*	*	*	*	*	*	*	*	*	*	*	*	*	*	*	*	*	*	*	*

IV. BÖLÜM İzleme, Değerlendirme, Raporlama

Rize Halk Eğitim Merkezi ve Akşam Sanat Okulu Müdürlüğü 2015-2019 Stratejik Planı, Milli Eğitim Bakanlığı 2015-2019 Stratejik Planı ve Rize Milli Eğitim Müdürlüğü 2015-2019 Stratejik Planı çerçevesinde, Rize Halk Eğitim Merkezi ve Akşam Sanat Okulu Müdürlüğü Stratejik Plan Ekibi tarafından iç ve dış paydaşlarımızın görüş ve önerileri dikkate alınarak hazırlanmış olup, aşağıda adı-soyadı bulunan **Okul-Aile Birliği Üyeleri** ve kurumumuzun bağlı bulunduğu **mahalle muhtarınca** kabul edilerek imza altına alınmıştır.

31/12/2015

SIRA	ADI SOYADI	GÖREVİ	İMZA
1	Kadriye YILDIZ	Okul Aile Birliği Başkanı	
2	Ebru KARAÖMEROĞLU	Okul Aile Bir. Başkan Yard.	
3	Oya TÜFEKÇİ	Okul Aile Birliği Üye	
4	Şeref GÜNGÖR	Muhtar	

Rize Halk Eğitim Merkezi ve Akşam Sanat Okulu Müdürlüğü 2015-2019 Stratejik Planı, Milli Eğitim Bakanlığı 2015-2019 Stratejik Planı ve Rize Milli Eğitim Müdürlüğü 2015-2019 Stratejik Planı çerçevesinde, Rize Halk Eğitim Merkezi ve Akşam Sanat Okulu Müdürlüğü Stratejik Plan Ekibi tarafından iç ve dış paydaşlarımızın görüş ve önerileri dikkate alınarak hazırlanmış olup, aşağıda adı-soyadı bulunan **Öğretmenler Kurulu Üyelerince** kabul edilerek imza altına alınmıştır.

31/12/2015

SIRA	ADI SOYADI	GÖREVİ	İMZA
1	Osman Bahri GÜLAL	Müdür	
2	Nihat KALYONCU	Müdür Yardımcısı	
3	Zikrullah ALPEREN	Müdür Yardımcısı	
4	Fahrettin EVRANOS	Müdür Yardımcısı	
5	Muharrem KAZANBAŞ	Müdür Yardımcısı	
6	Emine YILMAZ	Müdür Yardımcısı	
7	Havva KİLİM	Öğretmen	
8	Şule KAYA	Öğretmen	
9	Yasemin KIRMIZI	Öğretmen	
10	Zeynep BEYAZ	Öğretmen	
11	Ayşe TAY	Öğretmen	
12	DİLEK YILMAZ	V.H.K.İ	
13	EMİNE KANBEROĞLU	Usta Öğretici	
14	YÜCEL BAYRAKTAR	Usta Öğretici	
15	İNCİ TAŞKIRAN	Usta Öğretici	