

T.C.

RİZE VALİLİĞİ

HALK EĞİTİM MERKEZİ MÜDÜRLÜĞÜ



**2024-2028 STRATEJİK
PLANI**



*Geleceğin güvencesi sağlam temellere dayalı bir eğitime,
eğitim ise öğretmene dayalıdır.*

K. Atatürk

Okul/Kurum Bilgileri

İli:	RİZE	İlçesi:	MERKEZ
Adres:	Tophane Mahallesi Atatürk Cad. No357 RİZE	Coğrafi Konum (link)	https://rizehem.meb.k12.tr/tema/harita.php
Telefon Numarası:	464 2130446	Faks Numarası:
e- Posta Adresi:	193059@MEB.K12.TR	Web sayfası adresi:	https://rizehem.meb.k12.tr/
Kurum Kodu:	193059	Öğretim Şekli:	Tam Gün

İli	RİZE	İlçesi	MERKEZ
Adres:	A	Tophane Mahallesi Atatürk Cad. No357 RİZE	
Telefon Numarası:		Faks Numarası:	
e- Posta Adresi:		Web sayfası adresi:	
Kurum Kodu:		Öğretim Şekli:	Tam Gün (Tam Gün/İkili Eğitim)
Okulun Hizmete Giriş Tarihi		Toplam Çalışan Sayısı	
Öğrenci Sayısı	Kız	Öğretmen Sayısı	Kadın
	Erkek		Erkek
	Toplam		Toplam
Derslik Başına Düşen Öğrenci Sayısı		Şube Başına Düşen Öğrenci Sayısı	
Öğretmen Başına Düşen Öğrenci Sayısı		Şube Başına 30'dan Fazla Öğrencisi Olan Şube Sayısı	
Öğrenci Başına Düşen Toplam Gider Miktarı		Öğretmenlerin Kurumdaki Ortalama Görev Süresi	

01/09/2023- 31/08/2024 TARİHLERİ ARASINDA RİZE HALK EĞİTİM MERKEZİ KURS İSTATİSTİKLERİ

EĞİTİM ALANI	AÇILAN KURS SAYISI	TOPLAM KURSİYER SAYISI	E	K	SA TOPLAM KURSİYER	SA E K	SA K K
OKUMA YAZMA	11	85	21	64	47	10	37
GENEL KURSLAR	481	7468	2878	4590	2944	952	1962
MESLEKİ VE TEKNİK KURSLARI	571	9418	1416	8002	6445	980	5465
GENEL TOPLAM	1063	16971	4315	12656	9436	1972	7464
İŞ BİRLİĞİ (PROTOKOL)KURSLARI	54	1066	514	552	397	246	151
TOPLAM KURS SAYIS	2180	35008	9144	25864	19269	4160	15079

SUNUŐ

Çok hızlı gelişen, deęişen teknolojilerle bilginin deęişim süreci de hızla deęişmiş ve başarı için sistemli ve planlı bir çalışmayı kaçınılmaz kılmıştır. Sürekli deęişen ve gelişen ortamlarda çağın gerekleri ile uyumlu bir eğitim öğretim anlayışını sistematik bir şekilde devam ettirebilmemiz, belirlediğimiz stratejileri en etkin şekilde uygulayabilmemiz ile mümkün olacaktır. Başarılı olmak da iyi bir planlama ve bu planın etkin bir şekilde uygulanmasına bağlıdır.

Kapsamlı ve özgün bir çalışmanın sonucu hazırlanan Stratejik Plan okulumuzun çaęa uyumu ve gelişimi açısından tespit edilen ve ulaşılması gereken hedeflerin yönünü doğrultusunu ve tercihlerini kapsamaktadır. Katılımcı bir anlayış ile oluşturulan Stratejik Plânın, okulumuzun eğitim yapısının daha da güçlendirilmesinde bir rehber olarak kullanılması amaçlanmaktadır.

Belirlenen stratejik amaçlar doğrultusunda hedefler oluşturulmuş ve okulumuzun 2024-2028 yıllarına ait stratejik plânı hazırlanmıştır. Bu planlama; 5018 sayılı Kamu Mali Yönetimi ve Kontrol Kanunu gereęi, Kamu kurumlarında stratejik planlamanın yapılması gereklilięi esasına dayanarak hazırlanmıştır.

Zoru hemen başarırız, imkânsızı başarmak zaman alır. Okulumuza ait bu planın hazırlanmasında her türlü özveriyi gösteren ve sürecin tamamlanmasına katkıda bulunan idarecilerimize, stratejik planlama ekiplerimize, Milli Eğitim Müdürlüğümüz Strateji Geliştirme Bölümü çalışanlarına teşekkür ediyor, bu plânın başarıyla uygulanması ile okulumuzun başarısının daha da artacağına inanıyor, tüm personelimize başarılar diliyorum.

Feridun ÜMRAN KANDİL

Okul Müdürü

İÇİNDEKİLER

1. GİRİŞ VE STRATEJİK PLANIN HAZIRLIK SÜRECİ

- 1.1. Strateji Geliştirme Kurulu ve Stratejik Plan Ekibi
- 1.2. Planlama Süreci

2. DURUM ANALİZİ

- 2.1. Kurumsal Tarihçe
- 2.2. Uygulanmakta Olan Planın Değerlendirilmesi
- 2.3. Mevzuat Analizi
- 2.4. Üst Politika Belgelerinin Analizi
- 2.5. Faaliyet Alanları ile Ürün ve Hizmetlerin Belirlenmesi
- 2.6. Paydaş Analizi
- 2.7. Kuruluş İçi Analiz
 - 2.7.1. Teşkilat Yapısı
 - 2.7.2. İnsan Kaynakları
 - 2.7.3. Teknolojik Düzey
 - 2.7.4. Mali Kaynaklar
 - 2.7.5. İstatistik Veriler

2.8. Dış Çevre Analizi (Politik, Ekonomik, Sosyal, Teknolojik, Yasal ve Çevresel Çevre Analizi -PESTLE)

2.9. Güçlü ve Zayıf Yönler ile Fırsatlar ve Tehditler (GZFT) Analizi

2.10. Tespit ve İhtiyaçların Belirlenmesi

3. GELECEĞE BAKIŞ

- 3.1. Misyon
- 3.2. Vizyon
- 3.3. Temel Değerler

4. AMAÇ, HEDEF VE STRATEJİLERİN BELİRLENMESİ

- 4.1. Amaçlar
- 4.2. Hedefler
- 4.3. Performans Göstergeleri
- 4.4. Stratejilerin Belirlenmesi
- 4.5. Maliyetlendirme

5. İZLEME VE DEĞERLENDİRME

6. Tablo/Şekil/Grafikler/Ekler

1. GİRİŞ VE STRATEJİK PLANIN HAZIRLIK SÜRECİ

1.1. Strateji Geliştirme Kurulu ve Stratejik Plan Ekibi

Strateji Geliştirme Kurulu: Okul müdürünün başkanlığında, bir okul müdür yardımcısı, bir öğretmen ve okul/aile birliği başkanı ile bir yönetim kurulu üyesi olmak üzere 5 kişiden oluşan üst kurul kurulur.

Stratejik Plan Ekibi: Okul müdürü tarafından görevlendirilen ve üst kurul üyesi olmayan müdür yardımcısı başkanlığında, belirlenen öğretmenler ve gönüllü velilerden oluşur.

Tablo 1. Strateji Geliştirme Kurulu ve Stratejik Plan Ekibi Tablosu

Strateji Geliştirme Kurulu Bilgileri		Stratejik Plan Ekibi Bilgileri	
Adı Soyadı	Ünvanı	Adı Soyadı	Ünvanı
YAKUP PEÇE	MÜDÜR YRD	ERKAN TEMUR	MÜDÜR YRD
EMİNE UZUN	GIYİM ÖĞRETMENİ	DERYA ÖZDEMİR	GIYİM ÖĞRETMENİ
ESMA GÖKTÜRK	YABANCI DİL ÖĞRT	OSMAN BİLGİN	SINIF ÖĞRETMENİ
ŞENAY ÖKSÜZ	EL SANATALRI	HAVVA KİLİM	EL SANATALRI
YAĞMUR YÜKÜNÇ	RESİM		
BARIŞ AKRASU	BİLİŞİM TEKNOLOJİLERİ		

1.2. Planlama Süreci:

2024-2028 dönemi stratejik plan hazırlanma süreci Strateji Geliştirme Kurulu ve Stratejik Plan Ekibi'nin oluşturulması ile başlamıştır. Ekip tarafından oluşturulan çalışma takvimi kapsamında ilk aşamada durum analizi çalışmaları yapılmış ve durum analizi aşamasında, paydaşlarımızın plan sürecine aktif katılımını sağlamak üzere paydaş anketi, toplantı ve görüşmeler yapılmıştır. Durum analizinin ardından geleceğe yönelim bölümüne geçilerek okulumuzun/kurumumuzun amaç, hedef, gösterge ve stratejileri belirlenmiştir.

2. DURUM ANALİZİ

Stratejik planlama sürecinin ilk adımı olan durum analizi, okulumuzun/kurumumuzun “neredeyiz?” sorusuna cevap vermektedir. Okulumuzun/kurumumuzun geleceğe yönelik amaç, hedef ve stratejiler geliştirebilmesi için öncelikle mevcut durumda hangi kaynaklara sahip olduğu ya da hangi yönlerinin eksik olduğu ayrıca, okulumuzun/kurumumuzun kontrolü dışındaki olumlu ya da olumsuz gelişmelerin neler olduğu değerlendirilmiştir. Dolayısıyla bu analiz, okulumuzun/kurumumuzun kendisini ve çevresini daha iyi tanımasına yardımcı olacak ve stratejik planın sonraki aşamalarından daha sağlıklı sonuçlar elde edilmesini sağlayacaktır.

Durum analizi bölümünde, aşağıdaki hususlarla ilgili analiz ve değerlendirmeler yapılmıştır;

- Kurumsal tarihçe
- Uygulanmakta olan planın değerlendirilmesi
- Mevzuat analizi
- Üst politika belgelerinin analizi
- Faaliyet alanları ile ürün ve hizmetlerin belirlenmesi
- Paydaş analizi
- Kuruluş içi analiz
- Dış çevre analizi (Politik, ekonomik, sosyal, teknolojik, yasal ve çevresel analiz)
- Güçlü ve zayıf yönler ile fırsatlar ve tehditler (GZFT) analizi
- Tespit ve ihtiyaçların belirlenmesi

2.1. Kurumsal Tarihçe

Tarihsel Gelişim

Halk Eğitimi Merkezi Müdürlüğü ilk olarak 1962 yılında İl Milli Eğitim Müdürlüğü bünyesinde hizmete başlamış ve 1991 yılından beri kendi binasında hizmete devam etmektedir. 2018 yılında ise tahsis edilen yeni binaya taşınan Kurumumuz; idari bina, eski hizmet binası, ek bina ve Talip Kahraman El Sanatları Merkezi olmak üzere toplam dört merkezi binada hizmet vermektedir. Açık İlköğretim ve Açık Lise iş ve işlemleri uzun yıllardan beri İsmail Kahraman Kültür merkezi 1.katta bulunan açık öğretim büromuzda yapılmış ve 2018 yılından itibaren kurumumuz merkez binasına taşınmıştır.

Toplam 7 katlı merkez binamızın 1. katında idari hizmet verilmektedir. Diğer katlarda ise kurs çeşitliliğine özen gösterilerek çeşitli kurslar açılmaktadır. Ayrıca, merkez binamızda lise mezunu olup üniversite sınavlarına hazırlanan gençlere yönelik Destekleme ve Yetiştirme Kursları da açılmaktadır.

Kurumumuzda Tam Gün Tam Yıl Eğitim kapsamında akşam, hafta sonu, yarıyıl ve yaz tatillerinde de eğitime devam edilmektedir.

Merkez binaya 200 metre mesafede bulunan Kız Meslek ek binamızda ve 500 metre mesafede bulunan eski binamızda özellikle giyim ve mefruşat üzerine atölyelerimiz bulunmaktadır. Ayrıca zihinsel engellilere yönelik el sanatları ile ilgili birçok kurs açılmaktadır. Ayrıca merkez ilçeye bağlı Gündoğdu beldesinde Talip Kahraman El Sanatları Merkezi binasında üretime yönelik döner sermaye kapsamında kurslar açılmaktadır. El sanatları merkezinde cam süsleme, giyim, makine nakışları, Rize Bezi Dokuma (Feretiko) alanlarında üretim yapılmaktadır

2.2. Uygulanmakta Olan Stratejik Planın Değerlendirilmesi

Okulumuzun 2019-2023 dönemi yıllık planı üç tema üzerine şekillendirilmiş, temalara bağlı amaçlar, hedefler ve performans göstergeleri belirlenmiştir.

Genel olarak okuluz stratejik planı hedeflerine ulaşma durumu aşağıdaki özet değerlendirme tablosundaki değerlerde gerçekleşmiştir.

STRATEJİK AMAÇ	STRATEJİK HEDEFLER	PERFORMANS GÖSTERGELERİ	MEVCUT DURUM	2023 HEDEFLENEN
Stratejik Amaç 1: Kursiyerlerin, eğitim-öğretim hakkını kullanmalarını ve eğitim sürecini tamamlamalarını sağlamak.	Stratejik Hedef 1.1. İlçe genelinde okuma-yazma bilmeyenlerin oranı düşürülecektir, Bireylerin iş ve yaşam kalitelerini yükseltmek amacıyla hayat boyu öğrenme katılım ve tamamlama oranları arttırılacaktır.	Açılan okuma-yazma kursu sayısı.	15	10
		Açılan okuma-yazma kurslarına katılan kursiyer sayısı.	100	100
		Okuma Yazma Kurslarında Belge Alan Kursiyer sayısı.	90	90
		PG 6.4.1 Hayat boyu öğrenmeye katılım oranı (%)	4,32	7,7
		PG 6.4.2 Hayat boyu öğrenme kapsamındaki kursları tamamlama oranı (%)	42,73	75
		PG 6.4.3 Hayat boyu öğrenme kurslarından yararlanma oranı (%)	4	14
TEMA II: EĞİTİM VE ÖĞRETİMDE KALİTENİN ARTIRILMASI	Stratejik Hedef 2.1. Kursiyerlerin kazanımlarını takip eden ve velileri de sürece dâhil eden bir	Hayat boyu öğrenme kurslarına katılan kursiyerlerin memnuniyet oranı (%)	90%	90%

Stratejik Amaç 2: Kursiyerlerimizin gelişmiş dünyaya uyum sağlayacak şekilde donanımlı bireyler olabilmesi için kurslardaki eğitimde kalite artırılabilecektir.	yönetim anlayışı ile kursiyerlerin kurslardan verimli şekilde yararlanmaları sağlanacak ve istihdama ve bireysel gelişime yönelik kurslar artırılabilecektir.	Çalışanların memnuniyet oranları (%)	90%	90%
		Katıldığı kursla ilgili alanlarda çalışan kursiyerler	15	15
		Kurumun Katıldığı proje sayısı	1%	2%
TEMA III: KURUMSAL KAPASİTE Stratejik Amaç 3: Hayat boyu öğrenme faaliyetlerinin daha nitelikli olarak verilebilmesi için kurumumuzun kurumsal kapasitesi güçlendirilecektir.	Stratejik Hedef 3.1. Kurumumuzun fiziki, teknolojik ve beşeri kaynaklarını, değişen ve gelişen koşullara uygun hale getirilecektir.	Öğretmen başına ortalama hizmet içi faaliyet sayısı	4	4
		Mesleki eğitime uygun atölye sayısı	3	4
		Kurum güvenliğinin yeterlilik durumu (1=Yeterli, 0=Yetersiz)	1	1
		Kurum tanıtımına yönelik yapılan faaliyet sayısı	1	1
		Kurumun Fiziki Kapasitesi (Sınıf, Salon, Bahçe, Atölye vb.) (1=Yeterli, 0=Yetersiz)	1	1

1-Eğitim ve Öğretime Erişim teması altında belirlenen “Öğrencilerin uyum ve devamsızlık sorunlarını gideren etkin bir yönetim yapısı kurulacaktır” amacına yönelik belirlenen hedef ve göstergelerin hedeflenen değerlerine alınan tedbirler, uygulanan faaliyetler ve etkinlikler neticesinde ulaşılmıştır.

2- Eğitim ve Öğretimde Kalitenin Artırılması teması altında belirlenen “Bütün bireylere ulusal ve uluslararası ölçütlerde bilgi, beceri, tutum ve davranışın kazandırılması ile girişimci, yenilikçi, yaratıcı, dil becerileri yüksek, iletişime ve öğrenmeye açık, öz güven ve sorumluluk sahibi sağlıklı ve mutlu bireylerin yetişmesine imkân sağlamak” amacına yönelik belirlenen hedef ve göstergelerin hedeflenen değerlerine plan döneminde uygulanan stratejiler, faaliyetler ve etkinlikler neticesinde ulaşılmıştır.

3- Kurumsal Kapasite teması altında belirlenen “Eğitim ve öğretim faaliyetlerinin daha nitelikli olarak verilebilmesi için okulumuzun kurumsal kapasitesi güçlendirilecektir” amacına yönelik belirlenen hedef ve göstergelerin hedeflenen değerlerine plan döneminde uygulanan stratejiler, faaliyetler ve etkinlikler neticesinde ulaşılmıştır.

Yeni plan döneminde ilimizin planına bağlı olarak oluşturacağımız stratejik planda benzer performans göstergelerine yer verilecektir.

2.3. Yasal Yükümlülükler ve Mevzuat Analizi

Okulumuzun çalışmalarını ilgilendiren mevzuatlar incelenmiştir. Okul Müdürlüğümüzün yasal yetki, görev ve sorumlulukları; Cumhurbaşkanlığı Teşkilatı Hakkında Cumhurbaşkanlığı Kararnamesi, T.C. Anayasası, 657 sayılı Devlet Memurları Kanunu, 1739 sayılı Millî Eğitim Temel Kanunu, Millî Eğitim Bakanlığı Okul Öncesi Eğitim ve İlköğretim Kurumları Yönetmeliği, Ortaöğretim Kurumları Yönetmeliği, Millî Eğitim Bakanlığı Eğitim Kurumları Sosyal Etkinlikler Yönetmeliği, Mesleki Ve Teknik Eğitim Yönetmeliği, esaslarına ve diğer ilgili mevzuat ve kararlara göre belirlenmiştir.

2.4. Üst Politika Belgeleri Analizi

Okul müdürlüğümüze görev ve sorumluluk yükleyen amir hükümlerin tespit edilmesi için tüm üst politika belgeleri taranmış ve bu belgelerde yer alan politikalar incelenmiştir.

Üst politika belgeleri;

- 12. Kalkınma Planı
- Cumhurbaşkanlığı Programı,
- Orta Vadeli Program,
- Cumhurbaşkanlığı Yıllık Programı,
- Millî Eğitim Bakanlığı Stratejik Planı,
- İl Millî Eğitim Müdürlüğü Stratejik Planı,
- İlçe Millî Eğitim Müdürlüğü Stratejik Planı ile
- Okul/kurumu ilgilendiren ulusal, bölgesel ve sektörel strateji eylem planları

Rize il millî eğitim müdürlüğü ve ilçe millî eğitim müdürlüğü stratejik planları incelenerek Bu çerçevede Müdürlüğümüz 2024-2028 Stratejik Planı'nın stratejik amaç, hedef, performans göstergeleri ve stratejileri hazırlanırken bu belgelerden yararlanılmıştır.

2.5. Faaliyet Alanları ile Ürün/Hizmetlerin Belirlenmesi

2024-2028 stratejik plan hazırlık sürecinde Müdürlüğümüzün faaliyet alanları ile ürün ve hizmetlerinin belirlenmesine yönelik çalışmalar yapılmıştır. Bu kapsamda Müdürlüğümüzün faaliyetleri ve ürün ve hizmetleri belirlenmiştir. Müdürlüğümüzün faaliyet alanları ile ürün ve hizmetleri şu şekildedir:

Tablo 3. Faaliyet Alanlar/Ürün ve Hizmetler Tablosu

Faaliyet Alanı	Ürün/Hizmetler
Öğretim-eğitim faaliyetleri	Kayıt-nakil işleri Devam-devamsızlık Sınıf geçme Sınav hizmetleri
Rehberlik faaliyetleri	Öğrencilere rehberlik Velilere rehberlik Genel Rehberlik faaliyetleri
Sosyal, Kültürel ve sanatsal faaliyetler	Tiyatro Şiir Dinletisi Gezi Halk Oyunları Sergi Kermes
Sportif faaliyetler	Basketbol, Voleybol, Futbol, Atletizm, Satranç, Güreş

İnsan kaynakları faaliyetleri (mesleki gelişim faaliyetleri, personel etkinlikleri...)	
Okul aile birliği faaliyetleri	
Öğrencilere yönelik faaliyetler	
Ölçme değerlendirme faaliyetleri	Ortak Sınavlar, deneme sınavları
Öğrenme ortamlarına yönelik faaliyetler	
Ders dışı faaliyetler	

2.6. Paydaş Analizi

Paydaş analizinin ilk aşamasında kurumumuzun paydaşlarının kimler olduğunun tespit edilebilmesi için; kurumumuzun faaliyet ve hizmetleri ile ilgisi olanlar kimlerdir?, Kurumumuzun faaliyet ve hizmetlerini yönlendirenler kimlerdir?, Kurumumuzun sunduğu hizmetlerden yararlananlar kimlerdir?, Kurumumuzun faaliyet ve hizmetlerden etkilenenler ile faaliyet ve hizmetlerini etkileyenler kimlerdir? Sorularına cevap aranmıştır.

Paydaşların kurumla ilişkileri belirlenerek iç paydaş /dış paydaş /yararlanıcı olarak sınıflandırılması yapılmıştır

EK-1 Paydaş Sınıflandırma Matrisi

PAYDAŞLAR	İÇ PAYDAŞLAR	DİŞ PAYDAŞLAR	YARARLANICI		
	Çalışanlar, Birimler	Temel ortak	Stratejik ortak	Tedarikçi	Müşteri, hedef kitle
Millî Eğitim Bakanlığı		X	X		
Valilik		X	X		
Millî Eğitim Müdürlüğü Çalışanları		X	X		
İlçe Millî Eğitim Müdürlükleri		X	X		
Okullar ve Bağlı Kurumlar		X	X		
Öğretmenler ve Diğer Çalışanlar	X		X		
Öğrenciler ve Veliler	X				X
Okul Aile Birliği	X				X

Öğrenciler	√	o			√	√	√		
Veliler							√		
Üniversiteler			o	o					
Medya			o	o					
Uluslararası kuruluşlar				o		o			
Meslek Kuruluşları	o								
Sağlık kuruluşları			o						
Diğer Kurumlar									o
Özel sektör			√	o			o		

Tabloda yer paydaşların listesi okul/kurumun türüne ve yapısına göre değişkenlik gösterebilir.

√ : Tamamı O : Bir kısmı

2.7. Okul/Kurum İçi Analiz

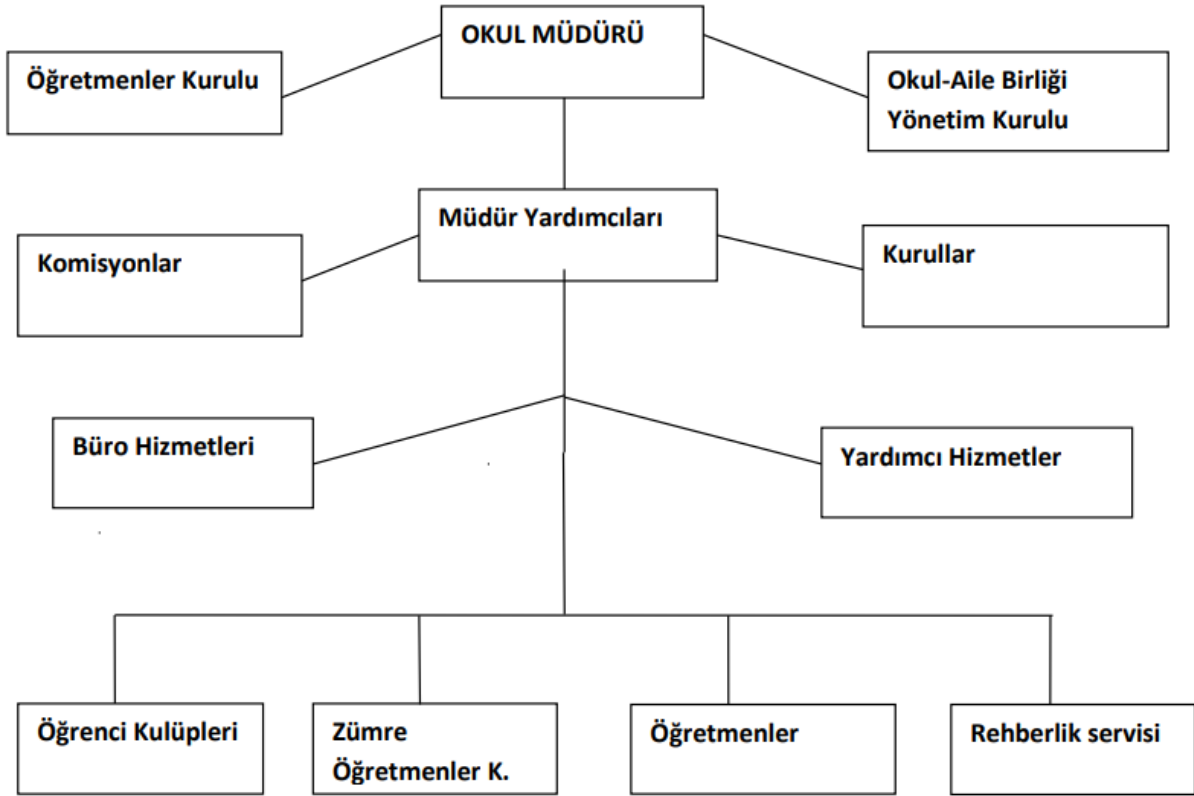
Kurum içi analiz çalışmasında; müdürlüğümüzün organizasyon yapısı, insan kaynakları, kurum kültürü, teknolojik bilişim altyapısı, fiziki ve mali kaynaklar yönünden ayrıntılı olarak ele alınmıştır.

Okul/Kurum İçi	Analiz İçerik Tablosu
Öğrenci sayıları	Sınıf kademeleri, meslek alan dalları, kaynaştırma öğrencileri, yabancı uyruklu öğrenciler gibi demografik özelliklere dair detaylı sınıflandırmaları kapsamalıdır. e-Okul kayıtları kullanılarak hazırlanabilir.
Akademik başarı verileri	e-Okul kayıtları kullanılarak erişim sağlanabilir.
Sosyal-kültürel-bilimsel ve sportif başarı verileri	Belirtilen alanlarda yarışma ödülleri ya da lisansları olan öğrencilere dair sayısal verileri kapsamalıdır.
Öğrenme stilleri envanteri	Okul rehberlik servisi tarafından uygulanmaktadır.
Devam-devamsızlık verileri	e-Okul kayıtları kullanılarak erişim sağlanabilir. Aynı zamanda okul rehberlik servisi tarafından devamsızlık nedenleri anketi uygulanarak detaylı bir analiz gerçekleştirilmesi önerilmektedir.

Okul disiplinini etkileyen faktörler anketi	Okul rehberlik servisi tarafından uygulanmaktadır.
İnsan kaynakları verileri	İdareci, öğretmen ve destek personeline dair sayısal veriler, lisans ya da yüksek lisans programlarından mezuniyet durumlarını da kapsamalıdır.
Öğretmenlerin hizmet içi eğitime katılma oranları	MEBBİS verileri kullanılarak erişim sağlanabilir.
Öğrenme ortamı verileri	Okulun fiziki yapısına (ana ve ek binalar, kapalı spor salonu vb.) ve öğrenme ortamlarına (sınıf sayısı, laboratuvar ve kütüphane vb.) dair verileri içermelidir.
Okul/kurum ortamını değerlendirme anketi	Okul rehberlik servisi tarafından uygulanmaktadır.

Okul Müdürü

Öğretmenler Kurulu		Müdür Yardımcısı	Büro Hizmetleri	Okul Aile Birliği
Öğrenci Kulüpleri	Öğrenci İşleri	Öğretmen Zümreleri	Yardımcı Hizmetler	Muhasebe



2.7.2. İnsan Kaynakları

Okul/kurumun hedefleriyle uyumlu, kurumsal ve bireysel performans için kritik olan bilgi, beceri ve tutumların tümünü kapsamalıdır. Personele ilişkin nicel veriler ile personelin sahip olduğu niteliklerin analizi yapılmıştır.

Okul/kurumda çalışanlar ve görevleri belirlenir. Ayrıca;

- Kurumun sahip olduğu toplam norm kadro sayısı,
- Çalışan toplam personel sayısı,
- İhtiyaç duyulan branşlar ve ihtiyaç sayısı,
- Buna bağlı olarak yapılan istihdam sayısı,
- Personelin nasıl atandığı,
- Varsa geçici personelin alındığı kaynağı,
- Kadrosu olmayıp da sözleşmeli çalıştırılan personelin sayısı,
- Eğitim düzeyi, gönüllü olarak aldığı diğer görevler,
- Okul/kuruma son -en az- iki yılda gelen giden personel sayısı mümkün ise neden okul/kurumdan tayin istedikleri,
- Ortalama okulda çalışma yılı,
- Ortalama hizmet içi eğitim saati,
- Çalışana verilen ödül ve ceza sayısı gibi hususlar tablo hâlinde düzenlenebilir.
- Okul/kurumda çalışan yönetici, öğretmen, diğer personelin görevlerinin neler olduğu belirlenmelidir

Çalışan Bilgileri

Unvan	Erkek	Kadın	Toplam
Okul Müdürü ve Müdür Yardımcısı	4		4
Sınıf Öğretmeni	1	-	1
Branş Öğretmeni	1	8	9
Rehber Öğretmen	-	-	0
İdari Personel	1	4	5
Yardımcı Personel	1	0	1
Güvenlik Personeli	-	-	-
Toplam Çalışan Sayıları	8	12	20

Kurumun Bina ve Alanları

Kurumumuz; Ana hizmet binası, eski hizmet binası, ek bina ve Talip Kahraman El Sanatları Merkezi olmak üzere toplam dört merkezi binada hizmet vermektedir.

Ana Hizmet Binası

Toplam 7 katlı merkez binamızın 1. katında idari hizmet verilmektedir. Diğer katlarda ise kurs çeşitliliğine özen gösterilerek çeşitli kurslar açılmaktadır. Ayrıca, merkez binamızda lise mezunu olup üniversite sınavlarına hazırlanan gençlere yönelik Destekleme ve Yetiştirme Kursları da açılmaktadır. Uzun yıllar İsmail Kahraman Kültür Merkezinde hizmet veren Açık Öğretim Ofisi 2018-2019 eğitim öğretim yılından itibaren ana binamızın 1. Katında hizmetine devam etmektedir.

1. Katta 1 müdür, 3 müdür yardımcı, 2 memur, 1 muhasebeci, 1 öğretmen odası, 1 açık orta- lise bürosu, 1 hizmetli odası, 1 mini mutfak ve lavabolar bulunmaktadır.
2. Katta Mezunlara Destekleme ve yetiştirme kursları verilmektedir. Bu kurslardan artan zamanlarda ise sınıflar, Yabancı dil, yabancılara Türkçe, Çocuk Gelişimi, Emlak Danışmanlığı gibi kurslar açılmaktadır. Binanın tamamında 45 derslik bulunmaktadır. 4 giyim sınıfı, 1 Anasınıfı, 3 bilgisayar sınıfı, 1 Açıklık sınıfı, 3 Müzik sınıfı, 1 resim sınıfı, 1 Okuma yazma sınıfı, 1 Güzellik ve Saç Bakımı sınıfı bulunmaktadır. Geri kalan sınıflarda, Hat, Tezhip, El Nakışı, makine nakışı, Sepet Örucülüğü, Bakır İşlemciliği, Kağıt Rölyef, Ahşap İşlemciliği gibi kurslar açılmaktadır. Merkez binada tam gün tam yıl uygulaması olduğu için sınıflarda dönüşümlü olarak kurslar düzenlenmektedir. Yaklaşık 2000 kursiyer Merkez binadan hizmet almaktadır.

KURUM YERLEŞKESİNE İLİŞKİN BİLGİLER

Okul Bölümleri		Özel Alanlar	Var	Yok
Merkez Bina Kat Sayısı	7	Çok Amaçlı Salon	X	
Eski Bina Kat Sayısı	3	Çok Amaçlı Saha	X	
Ek Bina Kat Sayısı	1	Kütüphane		X

Talip Kahraman ESM Kat Sayısı	3	Fen Laboratuvarı		X
Derslik Sayısı (Toplam)	55	İş Atölyesi	X	
Derslik Alanları (m2)	1500	Beceri Atölyesi	X	
Kullanılan Derslik Sayısı	55	Pansiyon		
İdari Odaların Alanı (m2)	450	Depo	X	X
Öğretmenler Odası (m2)	60	İbadethane	X	
Kantin (m2)	30			
Tuvalet Sayısı	12			

KURUMUN BİNA VE DONANIM DURUMU

S. No	FİZİKİ İMKÂN	SAYISI	İHTİYAÇ
1	Müdür Odası	1	
2	Müdür Yardımcısı Odası	3	
3	Memur Odası	3	
4	Konferans Salonu	1	
5	Çok Amaçlı Salon	1	
6	Arşiv	2	
7	Depo	2	
8	Etkinlik Odası	-	
9	Kantin	1	
10	Yemekhane	-	

ARAÇ TÜRÜ	SAYISI	ARAÇ TÜRÜ	SAYISI
Taşınabilir Bilgisayar Sayısı	4	Yazıcı Sayısı	10
Masaüstü Bilgisayar Sayısı	40	Fotokopi Makinası Sayısı	4
Akıllı Tahta Sayısı	6	TV Sayısı	1
Projeksiyon Sayısı	10	İnternet Bağlantı Hızı	30

SAYISI	
Açık ortaokula yeni kayıt olan ve kayıt yenileyen öğrenci sayısı	100
Açık ortaokula kayıtlı donuk öğrenci sayısı	2500

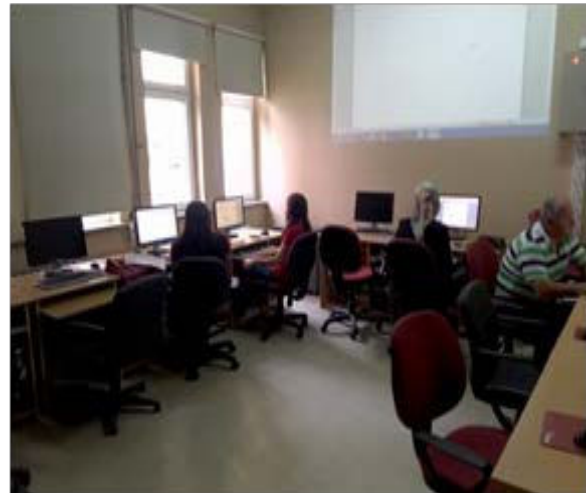
SAYISI	
Açık liseye yeni kayıt olan ve kayıt yenileyen öğrenci sayısı	1000

Açık liseye kayıtlı donuk ve silik öğrenci sayısı	7000
---	------

	2019
Destekleme ve yetiştirme kurslarındaki sınıf sayısı	8
Destekleme ve yetiştirme kurslarındaki ders sayısı	10
Destekleme ve yetiştirme kurslarındaki toplam öğrenci sayısı	200

ESKİ HİZMET BİNASI

Kurumumuz eski hizmet binası toplam 1550 m2 arsaya kurulan 556 m2 bina ile hizmetlerine devam etmektedir. Kurumumuz eski hizmet binasında giriş kat Özel Eğitim Lise öğrencilerine hizmet vermektedir. Zehra Usta Engelliler Uygulama Okuluna tahsis edilmiştir. Eski bina 1. Katta 4 tane zorunlu



eđitim ađı dıřındaki Engelli bireylere atıđımız El sanatları sınıfı vardır. Burada yaklaşık 35 kursiyer hizmet almaktadır. ođunluđu bu đrencilerin velilerinin devam ettiđi 1 dikiř,

1 mefruřat, 1 Ařılıık, 1 Bilgisayar, 1 el Sanatları kursumuzda mevcuttur, Toplamda 150 ye yakın kursiyere bu binada hizmet verilmektedir.

2.7.3.Teknolojik Düzey

Okulumuzun bilgisayar donanımı, etkileřimli tahta, internet, fotokopi ve diđer teknolojik imkanları yeterli durumdadır. đretmenlerimizin ve diđer personellerimizin teknolojik okur yazarlıđı yeterli düzeydedir. Okulumuz hizmetlerinin yararlanıcılara daha hızlı ve etkili řekilde sunulması iin gncel teknolojik aralar etkin bir biimde kullanılmaktadır.

evre analiziyle okul/kurum üzerinde etkili olan veya olabilecek politik, ekonomik, sosyo-kltrel, teknolojik, yasal evresel dıř etkenlerin tespit edilmesi amalanır. Dıř evreyi oluřturan unsurlar (nfus, demografik yapı, cođrafi alan, kentsel geliřme, sosyokltrel hayat, ekonomik, sosyal, politik, kltrel durum, evresel, teknolojik ve rekabete ynelik etkenler vb.) okul ve kurumun kontrol dıřındaki kořullara bađlı ve farklı eđilimlere sahiptir. Bu unsurlar dođrudan veya dolaylı olarak okul/kurumun faaliyet alanlarını etkilemektedir.

Tablo 20. PESTLE Analiz Tablosu

Politik-Yasal etkenler	Ekonomik etkenler
Kalkınma Planı ve Orta Vadeli Program, Bakanlık, il ve ilçe stratejik planlarının incelenmesi, Yasal yükümlülüklerin belirlenmesi, Oluşturulması gereken kurul ve komisyonlar, Okul/kurum çevresindeki politik durum.	Okul/kurumun bulunduğu çevrenin genel gelir durumu, İş kapasitesi, Okul/kurumun gelirini arttırıcı unsurlar, Okul/kurumun giderlerini arttıran unsurlar, Tasarruf sağlama imkânları, Mal-ürün ve hizmet satın alma imkânları, Kullanılabilir bütçe
Sosyokültürel etkenler	Teknolojik etkenler
Kariyer beklentileri, Ailelerin ve öğrencilerin bilinçlenmeleri, Aile yapısındaki değişimler (geniş aileden çekirdek aileye geçiş, erken yaşta evlenme vs.), Nüfus artışı, Göç, Nüfusun yaş gruplarına göre dağılımı, Hayat beklentilerindeki değişimler (Hızlı para kazanma hırısı, lüks yaşama düşkünlük, kırsal alanda kentsel yaşam), Beslenme alışkanlıkları, Değerler, mesleki etik kuralları vb.	e- Devlet uygulamaları, Dijital Platformlar üzerinden uzaktan eğitim imkânları, Okul/kurumun sahip olmadığı teknolojik araçlar Personelin ve öğrencilerin teknoloji kullanım kapasiteleri, Personelin ve öğrencilerin sahip olduğu teknolojik araçlar, Teknoloji alanındaki gelişmeler Teknolojinin eğitimde kullanımı
Çevresel Etkenler	
Bitki örtüsü, Doğal kaynakların korunması için yapılan çalışmalar, Çevrede yoğunluk gösteren hastalıklar, Doğal afetler (deprem kuşağında bulunma, Covid 19, kene vakaları vb.) *Örnek olarak verilmiştir. Değerlendirme okul/kurum özelinde yapılacaktır.	

2.9. GZFT Analizi

GZFT (Güçlü Yönler, Zayıf Yönler, Fırsatlar ve Tehditler) durum analizi kapsamında kullanılan temel yöntemlerdendir. Okulumuzun mevcut durumunu ortaya koyabilmek için geniş katılımlı bir grup ile GZFT analizi yapılmıştır. Okulumuzda yapılan GZFT analizinde okulun güçlü ve zayıf yönleri ile okulumuz için fırsat ve tehdit olarak değerlendirilebilecek unsurlar tespit edilmiştir.

2.9.1. Güçlü ve Zayıf Yönler

Güçlü Yönler

Öğrenciler	1.Öğrenci sayısının sınıflarda dengeli dağılımı 2.Sınıflarda öğrenci sayısının 24 ve altında olması
Çalışanlar	1. Güçlü ve deneyimli öğretmen kadrosu 2. Çalışanlarımızın uyumlu ve iş birliği içinde çalışma ve kurum kültürüne sahip olması 3. Öğretmen yönetici iş birliğinin güçlü olması
Veliler	1.Okul Aile İşbirliğine önem veren velilerimizin olması 2.Veli iletişiminin güçlü olması 3.Okul Aile Birliğinin aktif çalışması
Bina ve Yerleşke	1. Konum olarak merkezi bir yerleşim yerinde olması 2. Okul fiziki yapısının iyi durumda olması 3. Sınıflardaki öğrenme merkezlerinin okul öncesi eğitim programına göre oluşturulmuş olması 4. Okula ulaşımın kolay olması 5.Okula yakın bir hastanenin bulunması 6.Okul bahçesinin dış mekan etkinlikleri için uygun olması
Donanım	1.ADSL bağlantısının olması 2.Güvenlik kameralarının olması 3.Her sınıfta Akıllı Tahta bulunması
Bütçe	1.Okul bütçesinin var olması ve bütçenin veli katkılarıyla oluşması
Yönetim Süreçleri	1. Yönetim kadrosunun kadrolyu yöneticilerden oluşması 2. Şeffaf, paylaşımcı, değişime açık bir yönetim anlayışının bulunması 3.Komisyonların etkin çalışması 4.Yeniliklerin okul yönetimi ve öğretmenler tarafından takip edilerek uygulanması
İletişim Süreçleri	1. Dış paydaşlara yakın bir konumda bulunması 2. Okulun diğer okul ve kurumlarla işbirliği içinde olması 3.Okul yönetici ve öğretmenlerinin ihtiyaç duyduğunda İlçe Milli Eğitim Müdürlüğü yöneticilerine ulaşabilmesi 4.Okul Aile Birliğinin iş birliğine açık olması 5.STK ve yerel yönetimlerle işbirliği içinde olunması 6. Üniversite ile işbirliğinde olunması
Diğer	1. Rehberlik normunun yeniden verilmesiyle rehberlik servisinin aktif çalışmaya başlaması 2. Temizlik ve hijyene dikkat edilmesi 3.Çeşitli proje ve uygulamalar kapsamında okulun pilot okul olarak seçilmesi 4. Okulumuzun güçlü bir bilgi birikimine ve deneyime sahip olması 5.Öğretmenlik deneyimi ve beceri eğitimi için öğretmen adayı öğrencilerinin okulumuzda eğitim alıyor olması 6.Beyaz Bayrak, Beslenme Dostu Okul ve Eko Okul olmamız 7.Bağımsız bir anaokulu olmamız yeterli personel çalışması ve ihtiyaçların giderilebilmesi

Zayıf Yönler

Öğrenciler	1.Öğrenciler arası sosyal - kültürel ve sosyal-ekonomik farklılıklar 2.Bazı Öğrencilerin şiddet eğilimli olması 3.Öğrencilerde Teknolojik bağımlılığı 4.Kaynaştırma öğrencilerin eğitiminin kalabalık sınıflarda zorlaşması
Çalışanlar	1.Okulun kadrolu hizmetlisinin bulunmaması 2.Öğretmenlerin çoğunun başka okullarda da görevli olması 3.Bireysel performansların takdir ve ödüllendirmelerinin okul dışı üst yönetimleri tarafından yapılamaması
Veliler	1.Velilerin okul ve eğitim öğretime yönelik olumsuz tutumları 2.Çevrenin ve ailelerin okuldan yüksek beklentileri 3.Velilerin sürekli eğitim öğretim dışı hususlarda öğrencileri hakkında öğretmenlerden bilgi talep etmesi 4.Parçalanmış ailelere mensup öğrenci sayısının fazlalığı
Bina ve Yerleşke	1. Okulun cadde üzerinde bulunmasından kaynaklanan güvenlik sorunu 2. Öğretmenler odasının yetersiz olması 3. İkili eğitimin ders dışı sosyal faaliyet ve sosyal kulüp çalışmalarına fırsat vermemesi 4. Okul binasının farklı etkinlikler yapmak için uygun olmaması 5.Okul bahçesinin çok küçük olması, Okulumuzun kantininin küçük olması 6.Servis araç yolunun olmaması
Donanım	1.Konferans salonunun olmaması 2. Okulda bir spor salonunun olmaması 3.İnternet erişim kısıtlılığı 4. Rehberlik servisinin fiziki koşullarının yetersizliği 5.Okul çatısının dış etkilere açık olması nedeniyle onarım ihtiyacı 6.Destek eğitim odalarının olmaması
Bütçe	1.Okulun temizlik, personel, beslenme ve benzeri ihtiyaçları için veliler tarafından verilen ücretin yetersiz kalması 2.Sosyal etkinliklerin çeşitlendirilebilmesi için yeterli kaynağın olmaması
Yönetim Süreçleri	1.Personel verimliliğinin düşük olması 2-İdare ve öğretmenler arasında iletişimin zayıf olması
Diğer	1.Ulusal Sergi ve Yarışmalara (resim branş öğretmen yokluğu) Katılım Sayısının Arttırılması 2.Sportif yarışmalara branş öğretmeni olmadığından dolayı katılımın olamaması

2.9.2. Fırsatlar ve Tehditler

Fırsatlar

Politik	Yönetmeliğin eğitim ve öğretime erişim hususunda yaşanan sıkıntıların çözümünde olumlu katkı sağlaması
Ekonomik	Eğitim öğretim ortamları ile hizmet birimlerinin fiziki yapısının geliştirilmesini ve eğitim yatırımların artmasının sağlaması Eğitime ayrılan kaynakların yeterli olması Hayırseverler varlığı
Sosyolojik	Yabancı uyruklu sığınmacıların topluma uyumunu kolaylaştıran sosyal yapı İlimizde iki üniversitenin varlığı İlin tarihi ve coğrafi dokusunun zenginliği Manevi ve kültürel zenginlik
Teknolojik	Teknoloji aracılığıyla eğitim öğretim faaliyetlerinde ihtiyaca göre altyapı, sistem ve donanımların geliştirilmesi ve kullanılması ile öğrenme süreçlerinde dijital içerik ve beceri destekli dönüşüm imkânlarına sahip olunması
Mevzuat-Yasal	Bakanlığın mevzuat çalışmalarında yeni sisteme uyum sağlamada yasal dayanaklara sahip olması
Ekolojik	Çevre duyarlılığı olan kurumların MEB ile iş birliği yapması, uygulanan müfredatta çevreye yönelik tema ve kazanımların bulunması Çevre ve doğal afet bilincindeki artış

Tehditler

Politik	Eğitim politikalarının sık değişmesi
Ekonomik	Bölge imkanlarının yetersiz olması Velilerin ekonomik durumunun düşük olması Teknolojinin hızlı gelişmesiyle birlikte yeni üretilen cihaz ve makinelerin maliyeti
Sosyolojik	Kamuoyunun eğitim öğretimin kalitesine ilişkin beklenti ve algısının farklı olması Olumsuz çevre koşullarından kaynaklı rehberlik ihtiyacı Kitle iletişim araçlarının olumsuz etkileri İlin yabancı uyruklu yoğun göç alması
Teknolojik	Hızlı ve değişken teknolojik gelişmelere zamanında ayak uydurulmanın zorluğu, öğretmenler ile öğrencilerin teknolojik cihazları kullanma becerisinin istenilen düzeyde olmaması, öğretmen ve öğrencilerin okul dışında teknolojik araçlara erişiminin yetersizliği Teknolojinin kişiler üzerindeki olumsuz etkileri
Mevzuat-Yasal	Değişen mevzuatı uyumlaştırmak için sürenin sınırlı oluşu Velilerin eğitime yönelik mevzuatı yeterince takip etmemeleri
Ekolojik	Toplumun çevresel risk faktörleri konusunda kısmi duyarsızlığı, çevre farkındalığının azlığı Çevrenin korunmasına yeterli özenin gösterilmemesi

2.10. Tespit ve İhtiyaçların Belirlenmesi

Durum analizi çerçevesinde gerçekleştirilen tüm çalışmalardan elde edilen veriler; paydaş anketleri, toplantı tutanakları vs. göz önünde bulundurularak özet bir bakış geliştirilmesi sürecidir. Oluşturulan tablo amaç ve hedeflere ulaşmak için temel yapıyı oluşturacaktır.

Durum Analizi Aşamaları	Tespitler	İhtiyaçlar
Uygulanmakta Olan Stratejik Planın Değerlendirilmesi	İzleme ve değerlendirme çalışmalarında eksiklikler saptanmıştır.	İzleme ve değerlendirme için etkin bir sistem kurulması
Paydaş Analizi	Kurum Kültürü oluşumundaki eksiklikler Kurum içi işbirliğindeki eksiklikler Aileler ile iletişim ve iş birliği yetersizdir	Aileler ile ilişkileri güçlendirecek bir çalışmaların geliştirilmesi
Okul İçi Analiz	Teknolojik altyapı yetersizliği Okul temizlik ihtiyaçlarının yeterince sağlanamaması	Teknolojik altyapının güçlendirilmesi Okul Temizliğinin sağlanması

3. GELECEĞE BAKIŞ

Geleceğe bakış sürecinde okul/kurum misyon, vizyon ve temel değerler bildirimlerini belirler. Misyon, vizyon ve temel değerler, okul/kurumun uzun vadede idealleri doğrultusunda ilerleyebilmesi için yönlendiricilik işlevi görür. Okul/kurum, bu aşamada misyon ve vizyonlarını ifade edecek, temel değerlerini belirleyecek, temalarını, amaçlarını, hedeflerini ve stratejilerini ortaya koyacaklardır.

Okul Müdürlüğümüzün Misyon, vizyon, temel ilke ve değerlerinin oluşturulması kapsamında öğretmenlerimiz, öğrencilerimiz, velilerimiz, çalışanlarımız ve diğer paydaşlarımızdan alınan görüşler, sonucunda stratejik plan hazırlama ekibi tarafından Misyon, Vizyon, Temel Değerler aşağıdaki şekilde belirlenmiştir.

3.1. MİSYONUMUZ

Türkiye Yüzyılı temelinde Atatürk İlkelerine bağlı, milli ve manevi değerlerine sahip çıkan, vatanını ve ulusunu seven, çağdaş, insani değerlere sahip, sürekli kendini yenileyerek gelişmeleri takip eden, Türkçe'ye ve yabancı dillere hakim, özgüveni yüksek, kendini gerçekleştirmiş sağlıklı bireyler yetiştirmek.

3.2. VİZYONUMUZ

“İstiklalden istikbale, Türkiye Yüzyılı'nı inşa edecek mutlu bireyler yetiştirmek”

3.3. Temel Deęerler

- 1.Fırsat eřitlięi**
- 2.Kültürel ve sanatsal duyarlılık**
- 3.İnsan, toplum, bilim ve çevre duyarlılıęı**
- 4.Din, ahlak ve deęerlere baęlılık**
- 5.Hukuk ve adalet**
- 6.Katılımcılık ve istişare kültürü**
- 7.Tarafsızlık, hesap verebilirlik ve şeffaflık**
- 8.Sorumluluk**
- 9.Vatanseverlik**
- 10. İşbirliğine Açıklık**

4. AMAÇ, HEDEF VE PERFORMANS GÖSTERGESİ İLE STRATEJİLERİN BELİRLENMESİ

TEMA 1:EĞİTİME VE ÖĞRETİME ERİŞİM VE KATILIM

AMAÇ1: Toplumun bilgi, beceri ve yetkinliklerini geliştirmek amacıyla bireysel ve toplumsal bir yaklaşımla hayat boyu öğrenme imkânları sağlanacaktır.

Hedef 1.1: Bireylerin iş ve yaşam kalitelerini yükseltmek, toplumun ihtiyaç duyduğu eğitimleri sunmak amacıyla hayat boyu öğrenme katılım imkanları arttırılacaktır.

TEMA 2:EĞİTİM ÖĞRETİMDE KALİTE

AMAÇ 2: Bireyin bilgi, beceri ve yetkinliklerini geliştirmek amacıyla bireysel, toplumsal ve istihdam odaklı yeni bir yaklaşımla hayat boyu öğrenme imkânları sunmak.

Hedef 2.1: Farklı yeteneklere, özelliklere, ihtiyaçlara ve birikimlere sahip tüm bireylerin yaygın eğitimden aktif olarak yararlanabilmeleri amacıyla eğitimde kapsayıcılık sağlanacaktır.

Hedef 2.2: Hayat boyu öğrenme faaliyetleri ile bireylerde kişisel, çevresel ve mesleki anlamda farkındalık ve eğitime katılım arttırılacaktır.

TEMA 3:KURUMSAL KAPASİTE

AMAÇ 3: Eğitim ve öğretim faaliyetlerinin daha nitelikli olarak verilebilmesi için okulumuzun kurumsal kapasitesi güçlendirilecektir

Hedef 3.1: Eğitim kalitesinin artırılmasına yönelik çalışanların mesleki gelişimleri desteklenecektir.

Hedef 3.2: Eğitim kalitesinin artırılmasına yönelik okulun fiziki Eğitim Merkezinin kapasitesi arttırılacaktır.

Tema	EĞİTİM ÖĞRETİME ERİŞİM									
Okul Türü	Halk Eğitimi Merkezleri									
Amaç 1	A.1 Toplumun bilgi, beceri ve yetkinliklerini geliştirmek amacıyla bireysel ve toplumsal bir yaklaşımla hayat boyu öğrenme imkânları sağlanacaktır									
Hedef 1.1	H.1.1 Bireylerin iş ve yaşam kalitelerini yükseltmek, toplumun ihtiyaç duyduğu eğitimleri sunmak amacıyla hayat boyu öğrenme katılım imkanları arttırılacaktır.									
Performans Göstergeleri	Hedef Etkisi (%)	Plan Dönemi Başlangıç Değeri	2024	2025	2026	2027	2028	İzleme Sıklığı	Rapor Sıklığı	
PG 1.1 Eğitim bölgesindeki hayatboyu öğrenme kurs taleplerinin karşılanma oranı (%)	20	80	82	84	86	88	90	6 Ay	Yıllık	
PG 1.2 Merkezin faaliyetleri, açacağı kurslar, sergiler, atölyeler vs. hizmetlerin tanıtımına yönelik yapılan görünürlük faaliyetleri düzeyi (0=yetersiz, 1=Orta, 2=iyi, 3=Çokiyi)	20	2	2	2	3	3	3	6 Ay	Yıllık	
PG 1.3 Hayat boyu öğrenme tanıtım faaliyetleri kapsamında gerçekleştirilen etkinlik sayısı (Broşür, Ziyaret, Yerel medya, İnternet, sergi vs.)	20	1	2	3	4	5	5	6 Ay	Yıllık	
PG 1.4 Kurum, kuruluşlar ve sivil toplum kuruluşları ve ile yapılan iş birlikleri sayısı	20	1	2	3	4	5	5	6 Ay	Yıllık	
PG 1.5 Okulun özel eğitime ihtiyaç duyan bireylerin kullanımına uygunluğu (1=Uygun, 0=Uygun Değil)	20	1	1	1	1	1	1	6 Ay	Yıllık	
Koordinatör Birim	Okul İdaresi									
İşbirliği Yapılacak Birimler	Sorumlu idareciler, öğretmenler									
Stratejiler	S.1 Merkezin sorumluluk alanında gelen kurs taleplerinin karşılanma oranını artırmaya yönelik tedbirler alınacaktır									
	S.2 Merkezin faaliyetleri, açacağı kurslar, sergiler, atölyeler vs. hizmetlerin tanıtımı etkin şekilde yapılacaktır.									
	S.3 Hayat boyu öğrenme faaliyetleri Broşürlerle, hedef kitle ziyaretleriyle, Yerel radyo-TV medya programlarıyla, İnternet sayfalarıyla, sergilerle vs. çeşitli çalışmalarla daha fazla tanınır hale getirilecektir.									
	S.4 Kurum, kuruluşlar ve sivil toplum kuruluşları ile yapılan iş birlikleri ile merkezin tanınırlığı ve etki alanının genişletilmesi sağlanacaktır. Merkezin bulunduğu ilçe merkezindeki yerel sektör temsilcileri ile görüşmeler gerçekleştirilerek işgücü talebine uygun meslek kursları açılacaktır.									
	S.5 Kurumun engel durumuna göre her bireyin ulaşımına uygunluğu sağlanacaktır.									
Maliyet Tahmini	₺25.500,00									

Tespitler	
İhtiyaçlar	

Tema	EĞİTİM ÖĞRETİMDE KALİTE									
Okul Türü	Halk Eğitimi Merkezleri									
Amaç 2	A.2 Bireyin bilgi, beceri ve yetkinliklerini geliştirmek amacıyla bireysel, toplumsal ve istihdam odaklı yeni bir yaklaşımla hayat boyu öğrenme imkânları sunmak.									
Hedef 2.1	H.2.1 Farklı yeteneklere, özelliklere, ihtiyaçlara ve birikimlere sahip tüm bireylerin yaygın eğitimden aktif olarak yararlanabilmeleri amacıyla eğitimde kapsayıcılık sağlanacaktır.									
Performans Göstergeleri	Hedefe Etkisi (%)	Plan Dönemi Başlangıç Değeri	2024	2025	2026	2027	2028	İzleme Sıklığı	Rapor Sıklığı	
PG 1 Dezavantajlı gruplara yönelik açılan kurs sayısı	20	3	4	5	6	7	8	6 Ay	Yıllık	
PG 2 Aile Okulu alanı altında yer alan programlara katılan kursiyer sayısı	20	15	20	25	30	35	40	6 Ay	Yıllık	
PG 3 Hayat boyu öğrenme kapsamında yürütülen proje sayısı	20	0	1	2	2	2	2	6 Ay	Yıllık	
PG 4 Bir yılda yerel, ulusal ve uluslararası proje, yarışma, müsabaka, sergi, defile vb. etkinliklere katılan kursiyer sayısı	20	60	70	80	90	100	120	6 Ay	Yıllık	
PG 5 Kurumun Buluş, patent, marka ve faydalı model başvuru sayısı	20	1	2	2	2	2	2	6 Ay	Yıllık	
Koordinatör Birim	Okul İdaresi									
İşbirliği Yapılacak Birimler	Sorumlu idareciler, öğretmenler									
Stratejiler	<p>S1. Özel eğitime ihtiyaç duyan bireylerin yaygın eğitim faaliyetlerine katılmasının önündeki tanıtım eksikliği, kuruma erişimde yaşanan sorunlar vb. engeller tespit edilerek bu sorunların giderilmesine yönelik çalışmalar yürütülecektir. Örgün eğitim çağı dışına çıkmış, öğrenimlerini çeşitli nedenlerle tamamlayamamış bireylerin yarım kalan eğitimlerini açık öğretim okullarında tamamlayabilmeleri için eğitime erişimlerini kolaylaştırıcı çalışmalar yapılacaktır.</p> <p>S2. Aile değerleri, aile içi iletişim; sosyal, psikolojik ve duygusal gelişim, stres yönetimi, bağımlılıkları önlemeye ilişkin yaklaşımlar başta olmak üzere çeşitli alanlarda aileler desteklenecektir.</p> <p>S3. Toplumun bir arada tutan değerlerin güçlendirilmesi, şehir kültürü, demokrasi ve insan hakları, kültürel mirasın aktarılması ve öğretilmesi konularında yaygın eğitim faaliyetleri ile sosyal ve kültürel etkinlikler düzenlenerek daha adil, hoşgörülü ve sürdürülebilir bir toplumun oluşturulmasına katkı sağlanacaktır.</p>									

	S4. Kurumsal, yerel, ulusal ve uluslararası proje, yarışma, müsabaka, sergi, defile vb. etkinliklere katılım artırılabacaktır.
	S5. Kursiyerlerin alanlarında becerilerini geliştirmelerini, yeterliklerinin farkına varmalarını sağlamak amacıyla buluş, patent, marka, fikri mülkiyet alanında çalışmalar geliştirilecektir.
Maliyet Tahmini	₺25.500,00
Tespitler	
İhtiyaçlar	

Tema	EĞİTİM ÖĞRETİMDE KALİTE									
Okul Türü	Halk Eğitimi Merkezleri									
Amaç 2	A.2 Bireyin bilgi, beceri ve yetkinliklerini geliştirmek amacıyla bireysel, toplumsal ve istihdam odaklı yeni bir yaklaşımla hayat boyu öğrenme imkânları sunmak.									
Hedef 2.2	H.2.2 Hayat boyu öğrenme faaliyetleri ile bireylerde kişisel, çevresel ve mesleki anlamda farkındalık ve eğitime katılım artırılabacaktır.									
Performans Göstergeleri	Hedefe Etkisi (%)	Plan Dönemi Başlangıç Değeri	2024	2025	2026	2027	2028	İzleme Sıklığı	Rapor Sıklığı	
PG 1. Hayat Boyu Öğrenme Kurslarından yararlanma oranı	20	11	12	13	14	15	16	6 Ay	Yıllık	
PG 2. Hayat Boyu öğrenme kapsamındaki kursları tamamlama oranı	20	60	65	70	75	80	85	6 Ay	Yıllık	
PG 3. Hayat boyu öğrenme kurslarına katılan kursiyerlerin memnuniyet oranı (%)	20	75	80	81	82	83	85	6 Ay	Yıllık	
PG 4. Okuma kültürünü artırmaya yönelik düzenlenen etkinliklere katılan öğrenci oranı	20	90	92	94	96	98	100	6 Ay	Yıllık	
PG 5. Eğitim Öğretim yılı içerisinde "Değerler Eğitimi" kapsamında yapılan çalışmalara katılan öğrenci oranı (%)	20	75	80	85	90	95	100	6 Ay	Yıllık	
Koordinatör Birim	Okul İdaresi									
İşbirliği Yapılacak Birimler	Sorumlu idareciler, öğretmenler									
Stratejiler	S1. Bireylerde hayat boyu öğrenmenin kişisel ve mesleki faydaları konusunda farkındalık oluşturulması ve hayat boyu öğrenmeye katılımın artırılması sağlanacaktır									
	S2. Bireylerin öğrenme fırsatları hakkında bilgilendirilmesi ve öğrenme imkânları kapsamında farkındalığının artırılmasına yönelik faaliyetler yürütülecektir.									
	S3. Hayatboyu öğrenme kurslarının verimliliği ve memnuniyet oranları artırılabacaktır.									

	S5. Okulda kitap sevgisi ve okuma kültürünü geliştirmeye yönelik kitap okuma etkinlikleri yapılacaktır
	S5. Öğrencilerde Saygı, sevgi, empati, yardımlaşma vb. konularına; milli ve manevi değerleri tanınmaları ve uygulamalarına yönelik çalışmalar yapılacaktır.
Maliyet Tahmini	₺25.500,00
Tespitler	
İhtiyaçlar	

Tema	EĞİTİM ÖĞRETİMDE KALİTE									
Okul Türü	Halk Eğitimi Merkezleri									
Amaç 3	A.3 Eğitim ve öğretim faaliyetlerinin daha nitelikli olarak verilebilmesi için okulumuzun kurumsal kapasitesi güçlendirilecektir									
Hedef 3.1	H.3.1 Eğitim kalitesinin artırılmasına yönelik çalışanların mesleki gelişimleri desteklenecektir.									
Performans Göstergeleri	Hedefe Etkisi (%)	Plan Dönemi Başlangıç Değeri	2024	2025	2026	2027	2028	İzleme Sıklığı	Rapor Sıklığı	
PG 1 Uzaktan veya yüz yüze hizmet içi eğitime katılan yönetici ve öğretmen oranı (%)	20	90	93	95	98	99	100	6 Ay	Yıllık	
PG 2 Öğretim yılında öğretmen başına düşen ortalama hizmet içi faaliyet sayısı	20	2	3	4	5	6	6	6 Ay	Yıllık	
PG 3 Öğretmenlerin mesleki gelişimleri için yapılan faaliyet sayısı	20	4	4	4	4	4	4	6 Ay	Yıllık	
PG 4 Çalışanların motivasyonunu arttırmaya yönelik yapılan faaliyetlerin sayısı	20	1	2	2	2	2	2	6 Ay	Yıllık	
PG 5 Öğretmen ve çalışanlarının Okuldan memnuniyet oranı (%)	20	75	80	85	90	92	95	6 Ay	Yıllık	
Koordinator Birim	Okul İdaresi									
İşbirliği Yapılacak Birimler	Sorumlu idareciler, öğretmenler									
Stratejiler	S1. Okul yöneticilerinin ve öğretmenlerin mesleki gelişim ihtiyaçları tespit edilerek bu ihtiyaçları gidermeye yönelik bir mesleki gelişim planı hazırlanacaktır.									
	S2. Okul yöneticileri ve öğretmenlerin hizmet içi eğitimlere katılmaları teşvik edilecektir.									
	S3. Öğretmenlerin Mesleki çalışma dönemlerinde ve ihtiyaç duyulan zamanlarda mesleki gelişimlerine yönelik kurumsal çalışmalar yapılacaktır.									
	S4. Okul personelinin motivasyon, iş doyum ve kurumsal bağlılık düzeylerini artıracak etkinlikler ve çalışmalar yapılacaktır.									

Maliyet Tahmini	₺25.500,00
Tespitler	
İhtiyaçlar	

Tema	Kurumsal Kapasite									
Okul Türü	Halk Eğitimi Merkezleri									
Amaç 3	A.3 Eğitim ve öğretim faaliyetlerinin daha nitelikli olarak verilebilmesi için okulumuzun kurumsal kapasitesi güçlendirilecektir									
Hedef 3.2	H.3.2 Eğitim kalitesinin artırılmasına yönelik okulun fiziki Eğitim Merkezinin kapasitesi artırılabacaktır.									
Performans Göstergeleri	Hedef Etkisi (%)	Plan Dönemi Başlangıç Değeri	2024	2025	2026	2027	2028	İzleme Sıklığı	Rapor Sıklığı	
PG 1 Atölye ve işlik, salon vs. ortamların yeterlilik durumu (0=yetersiz, 1=Orta, 2=iyi, 3=Çokiyi)	20	2	2	2	2	3	3	6 Ay	Yıllık	
PG 2 Kurumun İş sağlığı ve güvenliği tedbirlerinin yeterlilik durumu (0=yetersiz, 1=Orta, 2=iyi, 3=Çokiyi)	20	2	3	4	5	6	6	6 Ay	Yıllık	
PG 3 Okul güvenliğinin yeterlilik durumu (1=Yeterli, 0=Yetersiz)	20	1	1	1	1	1	1	6 Ay	Yıllık	
PG 4 Okulun "Beyaz Bayrak" sertifikası durumu (1=Var, 0=Yok)	20	1	1	1	1	1	1	6 Ay	Yıllık	
PG 5 Okulun Fiziki Kapasitesi (Sınıf, Salon, Bahçe, Atölye vb.) (1=Yeterli, 0=Yetersiz)	20	1	1	1	1	1	1	6 Ay	Yıllık	
Koordinatör Birim	Okul İdaresi									
İşbirliği Yapılacak Birimler	Sorumlu idareciler, öğretmenler									
Stratejiler	S1. Dersliklerde öğrenci sayısı makul seviyelerde tutulacaktır.									
	S2. Çocukların sosyalleşmesi, geleneksel oyunlar oynaması, okul ortamlarının verimli kullanılması için okul bahçesinde ve içinde yeterli oyun alanları oluşturulacak, oyunlar için uygun alan çözümlerinin yapılması sağlanacaktır									
	S3. Okulun dış ortam ve iç çevre güvenlik tedbirleri alınarak güvenli okul ortamı sağlanacaktır.									
	S4. Okul ortamının temizliğine özen gösterilecek, hijyenik ortam oluşturulacak ve sürekliliği sağlanacaktır.									
	S5. Okulun Bina, birim, bahçe, Tuvalet, salon, sınıfların düzeni vb. alanların sürekli iyileştirilmesi sağlanacaktır.									

Maliyet Tahmini	₺25.500,00
Tespitler	
İhtiyaçlar	

Maliyetlendirme

2024 -2028 stratejik planı hedeflerin, performans göstergelerinin gerçekleşmesine yönelik yapılacak faaliyetler göz önünde bulundurularak hedefe ve amaca ilişkin tahmini maliyet hesaplanmıştır.

Maaliyet	2024	2025	2026	2027	2028	Toplam Maliyet
Amaç 1	₺2.500,00	₺3.500,00	₺5.000,00	₺6.500,00	₺8.000,00	₺25.500,00
Hedef 1.1	₺2.500,00	₺3.500,00	₺5.000,00	₺6.500,00	₺8.000,00	
Amaç 2	₺10.000,00	₺14.000,00	₺20.000,00	₺26.000,00	₺32.000,00	₺102.000,00
Hedef 2.1	₺2.500,00	₺3.500,00	₺5.000,00	₺6.500,00	₺8.000,00	
Hedef 2.2	₺2.500,00	₺3.500,00	₺5.000,00	₺6.500,00	₺8.000,00	
Hedef 2.3	₺2.500,00	₺3.500,00	₺5.000,00	₺6.500,00	₺8.000,00	
Hedef 2.4	₺2.500,00	₺3.500,00	₺5.000,00	₺6.500,00	₺8.000,00	
Amaç 3	₺5.000,00	₺7.000,00	₺10.000,00	₺13.000,00	₺16.000,00	₺51.000,00
Hedef 3.1	₺2.500,00	₺3.500,00	₺5.000,00	₺6.500,00	₺8.000,00	
Hedef 3.2	₺2.500,00	₺3.500,00	₺5.000,00	₺6.500,00	₺8.000,00	
Genel Yönetim Giderleri	₺25.000,00	₺35.000,00	₺50.000,00	₺65.000,00	₺80.000,00	₺255.000,00
TOPLAM	₺42.500,00	₺59.500,00	₺85.000,00	₺110.500,00	₺136.000,00	₺433.500,00

İZLEME VE DEĞERLENDİRME

İzleme, stratejik plan uygulamasının sistematik olarak takip edilmesi ve raporlanmasıdır. Değerlendirme ise, uygulama sonuçlarının amaç ve hedeflere kıyasla ölçülmesi ve söz konusu amaç ve hedeflerin tutarlılık ve uygunluğunun analizidir.

Plan dönemi içerisinde ve her öğretim yılı sonunda okulumuzun stratejik planı uyarınca yürütülen faaliyetlerimizi, önceden belirttiğimiz performans göstergelerine göre hedef ve gerçekleşme durumu ile varsa meydana gelen sapmaların nedenlerini açıkladığımız, okulumuz hakkında genel ve mali bilgileri içeren izleme ve değerlendirme raporu hazırlanacaktır. Faaliyet raporları 6 aylık ve yıllık olarak hazırlanacaktır.